

# *PŘÍRUČKA nejen PRO VLASTNÍKY KULTURNÍCH PAMÁTEK*



## **Slovo autorky**

*Tato příručka má sloužit jako praktický pomocník všem vlastníkům kulturních památek na území města Poděbrady, ale také jeho celého správního obvodu, stejně tak jako majitelům objektů, které se nacházejí na památkově chráněných území poděbradska, a to zejména na území Městské památkové zóny Poděbrady, Archeologické památkové rezervace Slavníkovská Libice a jejího ochranného pásma, Vesnické památkové zóny Vinice u Městce Králové.*

*Účelem příručky je seznámit veřejnost se smyslem státní památkové péče a ochrany kulturního dědictví jako důležitého veřejného zájmu, pomoci při orientaci v souvisejících právních předpisech, vysvětlit otázky týkající se obnovy a úprav památkově chráněných objektů a napomoci tak širšímu povědomí o těchto problémech. Podaří-li se tak předejít zbytečnému a často nevědomému porušování zákona v oblasti památkové péče a napomoci k ochraně jedné z důležitých součástí našeho kulturního dědictví, splní tato publikace bezezbytku svůj účel.*

*Budu ráda, když z příručky získá informace široká veřejnost a to nejen o kulturním dědictví poděbradska, ale také o možnostech, jak se podílet na jeho zachování a ochraně.*

*Děkuji mému kolegovi a kamarádovi PhDr. Markovi Perůtkovi, vedoucímu odboru památkové péče MěÚ Prostějova, že mě inspiroval ke vzniku této příručky.*



*Pohled z Jiřího náměstí na kulturní památku poděbradský zámek*

## 1. Základní pojmy z oblasti ochrany kulturního dědictví

Základní pojmy z oblasti ochrany kulturního dědictví definuje zpravidla zákon o státní památkové péči (blíže k samotnému zákonu a k ostatním závazným předpisům v další kapitole), popřípadě související předpisy (např. stavební zákon - definice některých stavebních úprav).

- **Kulturní dědictví** - zjednodušeně dědictví minulosti. Není to však nějaký ucelený a neměnný soubor věcí, které do něj patří jen pro své stáří, ale také pro své hodnoty estetické, jako svědectví o životním způsobu a umu člověka v minulosti, také jako věci, které mají vztah k významným osobnostem nebo událostem dřívějších dob. Tento náhled (a hodnocení uvedených kvalit) se může v různých historických obdobích měnit. Jde tedy o proměnlivý soubor věcí, které nejsou významné jen samy o sobě, ale také ve svém historickém nebo společenském kontextu.

- **Veřejný zájem** - občanskoprávní pojem, který není přesně definován, v různých případech se může lišit. Obecně se vyskytuje v těch případech, kdy dojde ke střetu konkrétního zájmu (tedy práva jedince) a obecného zájmu, kdy absolutní naplňování zájmu jedince by vedlo k ohrožení obecného blaha. Veřejným zájmem v případě památkové péče tedy je, zjednodušeně řečeno, „blaho obecné veřejnosti, zájem státu na uchování kulturních a historických hodnot - kulturního dědictví našich předků.“

- **Památková péče** - souhrn zásad, ustanovení, opatření, metod a postupů (tj. co, jak a proč se chrání) a orgány a organizace, které je provádějí, resp. dohlížejí na jejich provádění a dodržování. Cílem památkové péče je ochrana dobrého stavu a autenticity (původnosti, historické věrnosti, originality) památkově chráněných objektů a sídel před nežádoucími zásahy, které je mohou znehodnotit nebo zničit (viz kulturní dědictví).

- **Ministerstvo kultury České republiky** - ústřední orgán státní správy v oblasti státní památkové péče. Řídí ochranu kulturního dědictví v České republice, zpracovává koncepci péče o památkový fond, koordinuje vědeckovýzkumnou a vzdělávací činnost v oblasti památkové péče, zřizuje odbornou organizaci státní památkové péče (NPÚ – Národní památkový ústav) a památkovou inspekci, prohlašuje a ruší prohlášení kulturních památek, vydává souhlas k vývozu kulturních památek do zahraničí, vydává a odnímá po dohodě s Akademií věd České republiky povolení k provádění archeologických výzkumů, vydává povolení k restaurování, poskytuje veřejnou finanční podporu vlastníkům kulturních památek a plní řadu dalších úkolů ([www.mkcr.cz](http://www.mkcr.cz)).

- **Památková inspekce** - je zřizována ministerstvem kultury, vykonává ústřední dozor nad dodržováním zákona o státní památkové péči a souvisejících předpisů, dozírá, jak je zabezpečována komplexní péče o kulturní památky, jak jsou dodržována rozhodnutí orgánů státní památkové péče k zajištění péče o kulturní památky a jak vlastníci (správci, uživatelé)

kulturních památek plní stanovené povinnosti, provádí rozbor stavu státní památkové péče a navrhuje opatření k jejímu prohloubení a navrhuje orgánům státní památkové péče opatření k odstranění zjištěných nedostatků, popřípadě uložení pokuty, a dozírá, aby se uložená opatření řádně plnila.

- **Kulturní památka - nemovitá** (např. stavba, socha, areál) či **movitá** (obraz, šperk, mobiliář aj.) věc, popřípadě soubor věcí, které jsou významnými doklady historického vývoje, životního způsobu a prostředí společnosti od nejstarších dob do současnosti, jako projevy tvůrčích schopností a práce člověka z nejrůznějších oborů lidské činnosti, pro jejich hodnoty revoluční, historické, umělecké, vědecké a technické, popř. které mají přímý vztah k významným osobnostem a historickým událostem. Jednotlivé movité či nemovité objekty za kulturní památky prohlašuje Ministerstvo kultury České republiky buď z vlastní iniciativy, nebo na základě obdržení podnětu. **Protože ochrana kulturního dědictví je veřejným zájmem, je možné prohlásit významné objekty kulturními památkami i při nesouhlasu jejich vlastníka.**

- **Národní kulturní památka** - taková kulturní památka, která patří k nejvýznamnější součásti kulturního bohatství národa. V celém poděbradském správním obvodu má tento významný status pouze archeologická lokalita - Slovanské hradiště Slavíkovců Libice, na území obce Libice nad Cidlinou (od roku 1989).

- **Památka UNESCO** - památka, zapsaná do seznamu světového kulturního dědictví, nejvýznamnější kategorie památek (u nás v současné době celkem 12, mj. historické centrum Prahy, Kutná Hora, Český Krumlov, Litomyšl, Telč, Lednicko-valtický areál, zahrady a zámek v Kroměříži, sloup Nejsvětější Trojice v Olomouci a další).

- **Prostředí kulturní památky** - obecný termín, který není přesně definován (např. konkrétní vzdálenost od památky v metrech apod.). Je to nejbližší okolí kulturní památky (uvnitř areálu památky nebo vně objektu), které s památkou stavebně, funkčně nebo pohledově úzce souvisí. V jednotlivých konkrétních případech se může v závislosti na uvedených souvislostech lišit.

- **Ústřední seznam kulturních památek České republiky (ÚSKP ČR)** - seznam, do kterého se zapisují všechny kulturní památky. V praxi to znamená, že kulturní památkou je pouze to, co bylo za kulturní památku prohlášeno Ministerstvem kultury a zapsáno do tohoto seznamu, případně zapsáno do dřívějších seznamů ještě v době účinnosti předchozího zákona (č. 22/1958 Sb), nikoliv vše, co jako památka vypadá. ÚSKP vede Národní památkový ústav.

- **Národní památkový ústav (NPÚ)** - odborná organizace státní památkové péče. Kromě vedení Ústředního seznamu kulturních památek plní řadu dalších úkolů - koordinuje odbornou činnost v oboru státní památkové péče, zabezpečuje vzdělávání



pracovníků v oblasti státní památkové péče, zpracovává metodiku státní památkové péče, je dokumentačním a informačním pracovištěm pro úsek státní památkové péče, zabezpečuje průzkumy, výzkumy a dokumentaci kulturních památek, památkových rezervací a památkových zón, připravuje odborné podklady pro ministerstvo kultury (např. pro prohlašování věcí za kulturní památky), zpracovává potřebné odborné podklady pro orgány státní památkové péče a v neposlední řadě také poskytuje bezplatnou odbornou pomoc vlastníkům kulturních památek ([www.npu.cz](http://www.npu.cz)). NPÚ je členěn regionálně, územní odborné pracoviště pro středočeský kraj v Praze (Sabinova č. p. 373/5, 130 11 Praha 3, <https://www.npu.cz/cs/uop-stredni-cechy>).

- **Památkově chráněné území** - území historického charakteru s větším či menším počtem kulturních památek a jiných památkově cenných objektů, které bylo za památkově chráněné území prohlášeno, aby se předešlo ohrožení nemovitého kulturního dědictví na tomto území. Může to být:

a) Památková rezervace - území, jehož charakter a prostředí určuje soubor nemovitých kulturních památek, popřípadě archeologických nálezů. Je to nejvyšší stupeň plošné památkové ochrany. Za památkovou rezervaci prohlašuje vybrané území přímo vláda České republiky. V poděbradském správním obvodu se nachází archeologická památková rezervace – Slavníkovská Libice, jež leží v kat. úz. Libici nad Cidlinou (od roku 1961).

b) Památková zóna - území sídelního útvaru (obce, města) nebo jeho části s menším podílem kulturních památek než v případě památkové rezervace, nebo také historické prostředí nebo část krajinného celku, které vykazují významné kulturní hodnoty. Za památkovou zónu prohlašuje vybrané území Ministerstvo kultury, dříve to byly i krajské národní výbory. V Poděbradech byla památková zóna v historickém centru města prohlášena Vyhláškou MK ČR č.476/1992 Sb. ze dne 10. 9. 1992 o prohlášení historických jader vybraných měst za památkové zóny.

Ve správním obvodu města Poděbrad se nachází také vesnická památková zóna Vinice, která byla prohlášena Vyhláškou MK ČR č. 249/1995 Sb. ze dne 22. 9. 1995. Vinice se nachází u Městce Králové. Rozlišujeme památkové zóny městské, vesnické a krajinné.

c) Ochranné pásmo - je vyhlášováno v případech, kdy to vyžaduje ochrana nemovité kulturní památky nebo jejího prostředí, případně ochrana okolí památkové rezervace či zóny. Dnes probíhá formou územního rozhodnutí o ochranném pásmu, které vydává obecní úřad obce s rozšířenou působností, dříve bylo vydáváno okresními úřady ve formě rozhodnutí. V ochranném pásmu se tímto rozhodnutím také stanoví, u kterých nemovitostí, nejsou-li kulturní památkou, nebo u jakých druhů prací na nich, včetně úprav dřevin, je vyloučena povinnost vyžádat si předem závazné stanovisko orgánu státní památkové péče (to je významný rozdíl oproti památkové zóně). Tato povinnost je navíc vyloučena vždy, jde-li o stavbu, změnu stavby,

udržovací práce, umístění nebo odstranění zařízení, jejichž provedením se nezasahuje žádným způsobem do vnějšího vzhledu nemovitosti (k úpravám interiéru tedy není závazné stanovisko orgánu státní památkové péče zapotřebí). Úkolem ochranného pásma je zamezit, aby v těsném sousedství chráněné památky nebo chráněného území docházelo k nevhodné výstavbě nebo nevhodným stavebním úpravám, které by mohly znehodnotit vzhled historického prostředí a pohledy na památkově chráněné objekty - chrání tedy vnější podobu a historický ráz nemovitosti a prostředí daného sídla.

Na území poděbradského správního obvodu je stanoveno ochranné pásmo památkové rezervace Slavníkovská Libice, a to Rozhodnutím ONV v Nymburce o vyhlášení ochranného pásma kolem archeologické památkové rezervace Libice nad Cidlinou ze dne 4. 12. 1979.

- **Památky místního významu** - památky, které nejsou zapsány v Ústředním seznamu kulturních památek, přesto mohou mít i nesporné památkové nebo architektonické hodnoty a jejich kulturně-historické hodnoty jsou významné pro region, v němž se nacházejí.

- **Válečný hrob** - místo, kde jsou pohřbeny ostatky osob, které zahynuly v důsledku aktivní účasti ve vojenské operaci, v odboji nebo v důsledku válečného zajetí. Může to být hrob jednotlivce, hromadný hrob nebo osárium, včetně náhrobků a ostatního hrobového zařízení. Válečným hrobem je také evidované místo s nevyzvednutými ostatky osob zemřelých v souvislosti s válečnou událostí anebo jiný objekt, který je za válečný hrob považován v souladu s mezinárodní smlouvou, jíž je Česká republika vázána. Válečným hrobem je také pietní místo (pamětní deska, pomník, památník nebo obdobný symbol připomínající válečné události a oběti, které zahynuly v důsledku aktivní účasti ve vojenské operaci, v odboji nebo v důsledku válečného zajetí). Evidence a veškerá povolení úprav, přemístění, zřízení či zrušení válečných hrobů jsou v kompetenci Ministerstva obrany České republiky, v poděbradském správním obvodu tuto agendu zpracovává odbor správních činností – úsek památkové péče Městského úřadu Poděbrady, a eviduje zde celkem 88 válečných hrobů. I válečný hrob samozřejmě jako svědectví historie může být kulturní památkou, pokud splňuje příslušné znaky kulturní památky a pokud byl za kulturní památku prohlášen ministerstvem kultury. V takovém případě se na něj vztahují kromě zákona o válečných hrobech také příslušná ustanovení zákona o státní památkové péči a souvisejících předpisů (a vše ostatní, co se týká kulturních památek - tedy i možnost získání příslušných dotací apod.).

- **Orgán státní památkové péče** - je správním orgánem státu v přenesené působnosti, rozhoduje v otázkách památkové péče na příslušném území, kde je místně příslušným. V poděbradském správním obvodu je orgánem státní památkové péče Městský úřad Poděbrady – odbor správních činností – úsek památkové péče. V památkovém zákoně je definován jako „obecní úřad obce s rozšířenou působností“ ([www.mesto-podebrady.cz](http://www.mesto-podebrady.cz)).

- **Obce s rozšířenou působností** (ORP - tzv. obce III. typu) - vznikly po zrušení okresních úřadů od 1. 1. 2003, jejich obecní úřady plní kromě základních samosprávných funkcí vůči občanům obce také funkce přenesené státní správy, tj. jsou orgány státu, mezistupněm mezi obcemi a krajskými úřady (např. v oblasti ochrany životního prostředí nebo památkové péče). Působí v těchto oblastech jako správní orgány nejen v dané obci, ale také v dalších obcích správního obvodu (většinou správní obvody odpovídají bývalým okresům, pokud v části bývalého okresu nejsou ještě další obce s rozšířenou působností nebo obce s pověřeným obecním úřadem (tzv. obce II. typu), které mohou převzít v některých oblastech funkce přenesené státní správy ve svém nejbližším regionu (správním obvodu).

- **Obnova kulturních památek** - souhrnný termín pro stavební úpravy, opravy a údržbu kulturních památek. Zahrnuje údržbu, opravu, rekonstrukci, restaurování nebo jinou úpravu kulturní památky nebo jejího prostředí (viz dále).

- **Restaurování** - obnova kulturních památek nebo jejich částí, které jsou díly výtvarných umění nebo uměleckořemeslnými pracemi; souhrn specifických výtvarných, uměleckořemeslných a technických prací, respektujících technickou a výtvarnou strukturu originálu (předmětu restaurování). Restaurování je vysoce odborná činnost a smí ji provádět pouze držitel příslušného povolení k restaurování, vydaného Ministerstvem kultury České republiky. Povolení k restaurování může být uděleno pouze bezúhonné fyzické osobě po předchozím prokázání jejích odborných předpokladů (tj. na základě jejího specializovaného vzdělání, odborné praxe a odborných schopností).

- **Stavební úpravy** - souhrnný termín zahrnující stavební práce na kulturních památkách nebo památkově chráněných objektech. Není v zákoně přesně definován, v obecně přijímaném výkladu zahrnuje jakékoliv stavební práce, kterými nějakým způsobem dochází k vnitřním nebo vnějším změnám těchto staveb.

- **Jiné úpravy kulturní památky** - souhrnný termín pro nástavbu, přístavbu nebo modernizaci kulturní památky. Jsou to úpravy, kterými se stavba zvyšuje (nástavba), půdorysně rozšiřuje (přístavba) nebo které nesouvisí s památkovou podstatou stavby, ale nemění její funkci nebo využití - např. nové rozvody elektřiny, vody, plynu, topení, zateplení, zabezpečovací zařízení, reklama, informační nosiče apod. (modernizace).

- **Rekonstrukce** - takové zásahy do konstrukční a technologické části věci (kulturní památky), které mají za následek změnu technických parametrů nebo změnu funkce a účelu věci.

- **Oprava** - odstranění následků poškození věci (kulturní památky) nebo účinků jejího opotřebení.

- **Stavba** - veškerá stavební díla, která vznikají stavební nebo montážní technologií bez ohledu na jejich stavebně technické provedení, použité stavební výrobky, materiály a konstrukce, účel využití a dobu trvání. Stavbou se rozumí i její část nebo změna dokončené stavby. Slouží-li stavba reklamním účelům nebo jde-li o zařízení (viz. dále) s plochou více než 8 m<sup>2</sup>, jde o stavbu pro reklamu.

- **Změna stavby** - nástavba, přístavba (viz. jiné úpravy kulturní památky) nebo stavební úprava, která zachovává vnější půdorysné i výškové ohraničení stavby (např. i zateplení pláště stavby).

- **Terénní úpravy** - zemní práce a změny terénu, jimiž se podstatně mění vzhled prostředí nebo odtokové poměry, těžební a jim podobné a s nimi související práce, nejedná-li se o hornickou činnost nebo činnost prováděnou hornickým způsobem, například skladovací a odstavné plochy, násypy, zavážky, úpravy pozemků pro zřízení hřišť a sportovišť nebo těžební práce na povrchu. Rozlišit podstatnost či nepodstatnost změn musí v každém jednotlivém případě příslušný stavební úřad (pro účely stavebního řízení) nebo orgán státní památkové péče (pro příslušné správní řízení v oblasti památkové péče).

- **Udržovací práce, údržba stavby** - práce, jimiž se zabezpečuje dobrý stavební stav stavby, aby nedocházelo k jejímu znehodnocení a co nejvíce se prodloužila její užitelnost a životnost; odstranění nežádoucích změn věci (kulturní památky), které nastaly jako důsledek jejího užívání.

- **Zařízení** - informační a reklamní panel, tabule, deska či jiná konstrukce a technické zařízení, pokud nejde o stavbu. V pochybnostech, zda se jedná o stavbu nebo zařízení, je určující stanovisko stavebního úřadu. Zařízení o celkové ploše více než 8 m<sup>2</sup> je považováno za stavbu pro reklamu. Při posuzování informačních a reklamních zařízení se nezkoumá znění či obsah informace nebo reklamy, kterou má zařízení nést, zařízení nejasného určení lze označit jako zařízení pro informace a reklamu. Definice zařízení se také neomezuje na zařízení informační a reklamní, ale za zařízení se považuje i jiná konstrukce sloužící k jakýmkoli účelům (nejde-li o stavbu). Stavební úřady zpravidla uznávají při posuzování zařízení výklad stavitele Doležala ke stavebnímu zákonu (tento výklad říká, že „V odborné praxi převládá názor, že za informační nebo reklamní zařízení se považuje konstrukce, rám, rošt, deska, panel či jiné obdobné technické zařízení, které je nosičem reklamy, resp. reklamního plakátu, potištěné textilie, nápisu, kresby, obrazu, fotografie apod. Pojmu zařízení naproti tomu většinou neodpovídají samotné potištěné tkaniny a plakáty upevňované ke stavbě nebo k lešení provazy, dráty, hřebíky, šrouby, přilepením, ani nápisy na zdech.“) Tento zúžený výklad však není závazný a neodpovídá zcela ani běžné odborné praxi orgánů státní památkové péče V praxi je tedy často nutné požádat předem o závazné stanovisko orgánu státní památkové péče k umístění reklamy, informačního nosiče nebo drobného zařízení (např. kamery na fasádě), i když stavební



úřad ze svého pohledu danou úpravu za zařízení nepovažuje a samostatně k ní žádné rozhodnutí nevydává.

- **Součást věci (kulturní památky)** - součástí věci je vše, co k ní podle její povahy náleží a nemůže být odděleno, aniž by se tím věc znehodnotila.

- **Příslušenství věci (kulturní památky)** - příslušenstvím věci jsou věci, které náleží vlastníku věci hlavní a jsou jím určeny k tomu, aby byly s hlavní věcí trvale užívány. Příslušenství může být chráněno společně s věcí hlavní (kulturní památkou), pokud byly všechny věci tvořící příslušenství výslovně prohlášeny za kulturní památku spolu s věcí hlavní jako jeden soubor.

- **Nemovitosti** - pozemky a stavby spojené se zemí pevným základem.

- **Rozhodnutí** - zpravidla písemný akt správního orgánu, který zakládá, mění nebo ruší práva nebo povinnosti účastníka řízení. Musí mít zákonem předepsané náležitosti a vydává se v tzv. správním řízení. Proti rozhodnutí se lze ve stanovené lhůtě písemně odvolat k nadřízenému správnímu orgánu (krajskému úřadu).

- **Závazné stanovisko** - podmiňující správní akt; na rozdíl od rozhodnutí se jím s konečnou platností nezakládají, nemění nebo neruší povinnosti nebo práva účastníka řízení, jeho účinky směřují vůči jinému správnímu orgánu, tj. orgánu, který vydává konečné rozhodnutí ve věci (ten je však výrokem závazného stanoviska vázán). V případě záležitostí památkové péče je orgánem vydávajícím rozhodnutí ve věci (stavební povolení, územní rozhodnutí apod.) zpravidla příslušný stavební úřad, vůči němuž má správní orgán vydávající závazné stanovisko postavení tzv. dotčeného orgánu. Protože závazné stanovisko není konečným rozhodnutím ve věci, nelze se proti němu odvolat (to lze až proti rozhodnutí stavebního úřadu), ale existuje jiný typ opravného prostředku - tzv. přezkum závazného stanoviska nadřízeným správním orgánem (krajským úřadem). Přezkoumat lze pouze zákonnost závazného stanoviska, ne jeho věcnou správnost. (Pozn.: Protože původní znění památkového zákona pochází již z roku 1987 a některé termíny nebyly dosud úplně sladěny s jinými zákony, vyskytuje se zde pro správní akt orgánu státní památkové péče vždy termín „závazné stanovisko“, přestože v praxi může mít buď formu podmiňujícího závazného stanoviska, nebo samostatného rozhodnutí.).

- **Vyjádření (stanovisko)** - neformální správní akt, nemá účinky rozhodnutí nebo závazného stanoviska, pouze stvrzuje určité skutečnosti z hlediska příslušného orgánu, který ho vydal. Ve správním řízení v oblasti památkové péče je vždy zákonným podkladem vyjádření odborné organizace státní památkové péče (NPÚ) v dané věci. Toto vyjádření po odborné stránce z hlediska zájmů státní památkové péče hodnotí zamýšlené stavební úpravy a další práce, o které účastník řízení (vlastník, správce nebo uživatel památkově chráněné nemovitosti) žádá a slouží jako důležitý (i když ne jediný) podklad pro rozhodnutí nebo závazné

stanovisko orgánu státní památkové péče v dané věci. NPÚ má ze zákona na vydání vyjádření lhůtu 20 dnů ode dne doručení žádosti o jeho vypracování, nestanoví-li orgán státní památkové péče (zpravidla na žádost NPÚ) ve zvlášť složitých případech lhůtu delší (ne však více než dalších 30 dnů) - tento fakt je třeba brát v úvahu při odhadu možné délky správního řízení správního orgánu, protože zákonnou délku lhůty pro vypracování tohoto vyjádření odborné organizace státní památkové péče nemůže správní orgán nijak ovlivnit.

- **Územní rozhodnutí** - vydává se ve správním řízení (tzv. územní řízení), je to rozhodnutí stavebního úřadu (resp. speciálního stavebního úřadu - např. doprava) nebo orgánu životního prostředí ve věci: umístění staveb nebo zařízení a jejich změn (tzv. rozhodnutí u umístění stavby), změn ve způsobu užívání pozemku vč. jeho terénních úprav (tzv. rozhodnutí o změně využití území), nástaveb, přístaveb a změn ovlivňujících životní prostředí a veřejnou dopravní a technickou infrastrukturu (tzv. rozhodnutí o změně stavby a o změně vlivu stavby na využití území), změn ve způsobu dělení pozemků (tzv. rozhodnutí o dělení nebo scelování pozemků) a vyhlášení ochranného pásma, chránícího stavbu, zařízení nebo pozemek před negativními vlivy okolí nebo naopak (tzv. rozhodnutí o ochranném pásmu). V některých případech není potřeba (např. v případě stavebních úprav a udržovacích prací) nebo může být nahrazeno tzv. územním souhlasem (obdoba ohlášení ve stavebním řízení) - ten nelze vydat, obsahují-li stanoviska dotčených orgánů podmínky nebo jsou-li záporná.

- **Stavební povolení** - vydává se ve správním řízení (tzv. stavební řízení), je to rozhodnutí stavebního úřadu (resp. speciálního stavebního úřadu - např. doprava) nebo orgánu životního prostředí k provedení staveb a jejich změn, zařízení, terénních úprav a udržovacích prací. V některých případech může být nahrazeno zjednodušeným procesem tzv. ohlášení (to neplatí pro případ, obsahují-li stanoviska dotčených orgánů podmínky nebo jsou-li záporná) nebo není zapotřebí ani stavební povolení, ani ohlášení.

- **Dotace, veřejná finanční podpora** - finanční příspěvek z veřejných rozpočtů (obce, města, kraje, státu) na obnovu památek, vlastníkům kulturních památek, objektů v památkově chráněných územích a památek místního významu (viz samostatná kapitola).

- **Sankce** - trest v právním smyslu, opatření směřující vůči účastníkovi řízení (nejčastěji vlastníkově památky), zpravidla za porušení jeho zákonných povinností. V praxi památkové péče má většinou formu peněžitě pokuty (příp. zákazu činnosti ohrožující kulturní památku či její prostředí nebo nařízení opatření, která je povinen vlastník kulturní památky učinit, neplní-li své zákonné povinnosti) a uděluje se za porušení povinností vyplývajících ze zákona o státní památkové péči, mj. za to, že dotčená fyzická nebo právnická osoba:

a) nepečuje o zachování kulturní památky, neudrzuje ji v dobrém stavu a nechrání ji před ohrožením, poškozením, znehodnocením nebo odcizením, nebo kulturní památku užívá způsobem, který neodpovídá jejímu kulturně politickému významu, památkové hodnotě nebo

*technickému stavu, o provádí obnovu kulturní památky bez závazného stanoviska obecního úřadu obce s rozšířenou působností nebo nedodržuje podmínky určené v tomto závazném stanovisku,*

*b) provádí stavbu, změnu stavby, terénní úpravy, umístění nebo odstranění zařízení, odstranění stavby, úpravu dřevin nebo udržovací práce na nemovitosti, která není kulturní památkou, ale je v památkové rezervaci, v památkové zóně, v ochranném pásmu nemovitě kulturní památky, nemovitě národní kulturní památky, památkové rezervace nebo památkové zóny bez závazného stanoviska obecního úřadu obce s rozšířenou působností nebo nedodržuje podmínky uvedené v tomto závazném stanovisku, o provádí neoprávněné výkopy na území s archeologickými nálezy a podobně. Za porušení příslušných ustanovení památkového zákona lze udělit peněžitou pokutu až do výše 2.000.000,- Kč!*

*V této souvislosti je dobré připomenout, že povinnosti vůči kulturnímu dědictví, tj. povinnost chránit ho před ohrožením, poškozením nebo zničením nemá jen vlastník památky, ale také všechny fyzické i právnické osoby, tedy i všichni občané. Organizace a občané, i když nejsou vlastníky kulturních památek, jsou povinni si počínat tak, aby nezpůsobili nepříznivé změny stavu kulturních památek nebo jejich prostředí a neohrožovali zachování a vhodné společenské uplatnění kulturních památek. Proto tato drobná příručka má být nápomocna k osvětě nejen vlastníků památek, ale i široké veřejnosti.*



*Kulturní památka Radnice č. p. 41, Jiřího náměstí, Poděbrady (nyní sídlo Městské knihovny)*

## **2. Co znamená ochrana kulturního dědictví? Jaké závazné právní předpisy ji upravují?**

Ochrana kulturního dědictví (tedy i kulturních památek a nemovitostí v památkově chráněných územích) je v České republice upravena zákonem o státní památkové péči (č. 20/1987 Sbírky zákonů České republiky, v platném znění) a jeho prováděcí vyhláškou (č. 66/1988 Sbírky zákonů, v platném znění). Jak již bylo řečeno, je ochrana kulturního dědictví veřejným zájmem, v rámci ní může tedy dojít i k určitému omezení práv jednotlivců (vlastníků) volně nakládat se svým majetkem (a tedy např. provádět libovolné úpravy památkově cenných objektů).

Výše uvedený zákon a jeho prováděcí vyhláška však nejsou zdaleka jedinými závaznými předpisy, které upravují oblast památkové péče. Nelze zapomenout na mezinárodní úmluvy, ke kterým Česká republika přistoupila a které se tak staly nedílnou součástí jejího právního řádu. Mezi nejdůležitější patří:

- Úmluva o ochraně archeologického dědictví Evropy (tzv. Maltská konvence, č. 99/2000 Sbírky mezinárodních smluv, v platném znění)
- Úmluva o ochraně architektonického dědictví Evropy (tzv. Granadská konvence, č. 73/2000 Sbírky mezinárodních smluv, v platném znění)

K většině stavebních úprav kulturních památek a nemovitostí v památkově chráněných územích se pak vztahují také příslušná ustanovení stavebního zákona (tj. zákona o územním plánování a stavebním řádu, č. 183/2006 Sbírky zákonů, v platném znění) a jeho souvisejících vyhlášek, zejména:

- Vyhláška o technických požadavcích na stavby (č. 268/2009 Sbírky zákonů), která nahradila dřívější vyhlášku o obecných technických požadavcích na výstavbu (č. 137/1998 Sb.)
- Vyhláška o obecných technických požadavcích zabezpečujících bezbariérové užívání staveb (č. 398/2009 Sbírky zákonů), která nahradila dřívější vyhlášku o obecných technických požadavcích zabezpečujících užívání staveb osobami s omezenou schopností pohybu a orientace (č. 492/2006 Sbírky zákonů)

a další vyhlášky a zákony.

Pro významné kulturní památky, památkové rezervace a zóny může být vydáno také rozhodnutí o jejich ochranném pásmu, které má za úkol vymezit ochranné pásmo v jejich okolí a chránit je před nepříznivými vlivy okolního prostředí (např. před nevhodnou výstavbou nebo nevhodnými stavebními úpravami, které by mohly znehodnotit vzhled historického prostředí a pohledy na památkově chráněné objekty).



Na tomto místě je třeba ale také podotknout, že historické objekty byly stavěny v minulosti, tedy v době, kdy neplatily současné technické normy. Proto se při stavebních úpravách historických objektů nedá vždy současnými normami zcela řídit, nelze je v řadě případů plně dodržet (jinak by mohlo dojít k zásadnímu znehodnocení nemovitosti z hlediska zájmů státní památkové péče i z hlediska jejího historického charakteru - pokud by historické objekty měly být důsledně upraveny podle současných technických norem, vzniklo by na jejich místě něco zcela jiného).

Z hlediska požadavků zákona na občany - vlastníky či uživatele nebo správce objektů kulturních památek nebo objektů v památkově chráněných územích - se jedná zejména o povinnost v případě zamýšlených stavebních úprav vyžádat si předem závazné stanovisko věcně a místně příslušného správního orgánu státní památkové péče a následně také příslušné územní rozhodnutí, územní souhlas, sdělení k ohlášení, stavební povolení apod. stavebního úřadu, pokud tato zákonná povinnost není v daném konkrétním případě vyloučena (je-li tomu tak, je nejlepší si ověřit konzultací s orgánem státní památkové péče nebo příslušným stavebním úřadem - tj. podle místa bydliště stavebním úřadem v Poděbradech).

Kromě uvedených povinností však mají vlastníci kulturních památek a ostatních památkově chráněných objektů také některá práva a výhody. Patří k nim možnost získání veřejné finanční podpory na obnovu těchto objektů (z rozpočtů obcí, měst, kraje nebo státu prostřednictvím Ministerstva kultury, kromě toho i z prostředků Evropské unie prostřednictvím regionálních operačních programů), daňové úlevy (viz dále) a také nárok na bezplatnou odbornou pomoc odborné organizace státní památkové péče - NPÚ (např. vypracování stavebně historických průzkumů, dokumentací staveb, operativních průzkumů, zpracování restaurátorských záměrů, konzultace při přípravě stavební dokumentace apod.).

### **3. Co jsou to válečné hroby, jaké povinnosti se k nim vztahují a jaké zákony tuto oblast upravují?**

Zvláštními zákony jsou upraveny tzv. válečné hroby a pietní místa. Jde o připomínky válečných událostí v minulosti, které se k nim vztahují buď fyzicky (hroby s ostatky vojáků a padlých v důsledku válečných událostí) nebo mají souvislost pietní - připomínají válečné události a jejich oběti.

Z právního hlediska je upravuje zejména zákon č. 122/2004 Sb., o válečných hrobech a pietních místech a o změně zákona č. 256/2001 Sb., o pohřebnictví a o změně některých zákonů, v platném znění, a okrajově také zákon č. 256/2001 Sb., o pohřebnictví a o změně některých zákonů, v platném znění.

Zákon o válečných hrobech a pietních místech je definuje takto:

*„ Válečným hrobem je pro účely tohoto zákona místo, kde jsou pohřbeny ostatky osob, které zahynuly v důsledku aktivní účasti ve vojenské operaci nebo v důsledku válečného zajetí, anebo ostatky osob, které zahynuly v důsledku účasti v odboji nebo vojenské operaci v době války. Válečným hrobem může být hrob jednotlivce, hrob hromadný nebo osárium, včetně náhrobků a ostatního hrobového zařízení. Válečným hrobem je rovněž evidované místo s nevyzvednutými ostatky osob zemřelých v souvislosti s válečnou událostí, anebo jiný objekt, který je za válečný hrob považován v souladu s mezinárodní smlouvou, již je Česká republika vázána.*

*Válečným hrobem je pro účely tohoto zákona i pietní místo, kterým se rozumí pamětní deska, pomník, památník nebo obdobný symbol připomínající válečné události a oběti, které zahynuly v důsledku aktivní účasti ve vojenské operaci nebo v důsledku válečného zajetí, anebo oběti osob, které zahynuly v důsledku účasti v odboji nebo vojenské operaci v době války. “*

*Protože válečné hroby (zejména ve formě pamětních desek a jiných pietních míst) jsou poměrně početné a vyskytují se na řadě míst, aniž by si občané (a často i jejich vlastníci) uvědomovali své zákonné povinnosti vůči nim, je důležité si připomenout, že:*

- Péči o válečný hrob zabezpečuje vlastník válečného hrobu, a pokud není znám, vlastník nemovitosti, na které je válečný hrob umístěn.*
- Přemístění nebo zrušení válečného hrobu a jinou změnu válečného hrobu než jeho údržbu a úpravu může jeho vlastník nebo, pokud není znám, vlastník nemovitosti, na které je válečný hrob umístěn, provést jen na základě jeho písemné žádosti a po písemném souhlasu Ministerstva obrany. Nový válečný hrob lze zřídit jen na základě písemné žádosti zřizovatele a po písemném souhlasu vlastníka nemovitosti a ministerstva. Souhlasy ministerstva nenahrazují povolení nebo vyjádření jiného správního úřadu, pokud je vyžadováno podle zvláštního právního předpisu (to je třeba případ, kdy je válečný hrob zároveň kulturní památkou - zde je třeba dodržet i zákon o státní památkové péči).*
- Vlastník válečného hrobu, jakož i vlastník nemovitosti, na níž je válečný hrob umístěn, pokud je válečný hrob mimo pohřebiště, je povinen umožnit k němu přístup za účelem vzdání úcty nebo provedení prací souvisejících s péčí o válečný hrob.*
- Fyzická osoba se dopustí přestupku (a právnická osoba nebo fyzická podnikající osoba správního deliktu) tím, že neumožní k válečnému hrobu přístup, nezabezpečí úpravu válečného hrobu, ač je k tomu podle tohoto zákona povinna, nebo provede jinou změnu válečného hrobu než jeho úpravu, anebo přemístí nebo zruší válečný hrob bez souhlasu ministerstva. Za kterýkoliv z výše uvedených přestupků nebo správních deliktů lze udělit ve správním řízení pokutu až do výše 100.000,- Kč!*

Válečné hroby se, obdobně jako kulturní památky, centrálně evidují a shromažďují se o nich dostupné informace. Evidenci vede Ministerstvo obrany v tzv. Centrální evidenci válečných hrobů (CEVH), pro kterou údaje shromažďují, doplňují a aktualizují ve svých správních obvodech příslušné obce s rozšířenou působností.

Na péči o válečné hroby lze získat veřejnou finanční podporu (z rozpočtů obcí, kraje nebo státu prostřednictvím Ministerstva obrany). Ministerstvo obrany ČR poskytuje účelové dotace na zabezpečení péče o válečné hroby na základě usnesení vlády České republiky č. 427/1999 a č. 1292/1999. Dotace se poskytuje vlastníkovvi hrobu, a pokud není znám, vlastníkovvi nemovitosti, na které je hrob umístěn. Lze získat také finanční náhradu za omezení užívání nemovitosti nebo úhradu výdajů za odkoupení nemovitosti nebo její části v souvislosti s válečným hrobem.



Válečný hrob vojáků Rudé armády v Dymokurech

## **4. Nejčastější otázky a odpovědi z oblasti památkové péče aneb památková péče prakticky**

### **1. Jak poznám, že je věc kulturní památkou?**

Obečně rozšířeným omylem je, že každá nemovitá kulturní památka je jako památka zapsána v katastru nemovitostí. Není to pravda ze dvou důvodů: jednak řada kulturních památek z různých příčin nemá z minulosti zaznačenu v listu vlastnictví v katastru nemovitostí památkovou ochranu (tj. nemá v příslušné kolonce zapsáno, že se jedná o nemovitou kulturní památku), a také proto, že se do katastru nemovitostí zpravidla nezapisují drobné stavby, jako jsou např. pomníky, kapličky, boží muka apod. Z uvedených důvodů se tedy nelze na evidenci v katastru nemovitostí z hlediska památkové péče spolehnout, důležitým vodítkem je evidence v Ústředním seznamu kulturních památek České republiky (vede a spravuje jej Národní památkový ústav, ústřední pracoviště v Praze, a kromě kulturních památek nemovitých jsou zde zapsány také všechny památky movité, které jinde evidovány nejsou). Ani této evidenci však nelze věřit zcela stoprocentně, protože zejména ve své elektronické podobě na internetu na adrese [monumnet.npu.cz](http://monumnet.npu.cz), obsahuje řadu nepřesností a veřejně přístupná verze neobsahuje přesné umístění těch nemovitých památek, které nemají číslo popisné a orientační (nejsou zde totiž zobrazena čísla parcel katastru nemovitostí a další údaje), v roce 2015 byla spuštěna novější verze – Památkový katalog, s podrobnějšími údaji, fotodokumentací, souvisejícími dokumenty apod. (památkový katalog, [www.pamatkovykatalog.cz](http://www.pamatkovykatalog.cz)). Pokud by po nahlédnutí do Monumnetu či Památkového katalogu nebyla památková ochrana hledaného objektu zcela jednoznačná, lze se dotázat přímo na ústředním pracovišti Národního památkového ústavu v Praze, Valdštejnské nám. 162/3, 118 01 Praha 1.

V případě trvajících problémů (nebo dokonce soudních sporů) v souvislosti s kulturní památkou a rozsahem její ochrany je pak rozhodující konkrétní rozhodnutí ministerstva kultury o prohlášení dané kulturní památky, kde musí být uvedena nejen jednoznačná identifikace objektu a stanovený rozsah jeho památkové ochrany, ale také důvody, které k prohlášení objektu za kulturní památku vedly.

### **2. Může být kulturní památkou i věc, která není památkou v obecně chápáném smyslu, tj. je stará třeba jen několik desetiletí nebo na pohled nemá žádné zvláštní architektonické či umělecké kvality?**

Již z definice kulturních památek vyplývá, že jsou to „nemovité a movité věci, popřípadě jejich soubory, které jsou významnými doklady historického vývoje, životního způsobu a



prostředí společnosti od nejstarších dob do současnosti, jako projevy tvůrčích schopností a práce člověka z nejrůznějších oborů lidské činnosti, pro jejich hodnoty revoluční, historické, umělecké, vědecké a technické, nebo které mají přímý vztah k významným osobnostem a historickým událostem". Stáří nebo na první pohled viditelné architektonické či umělecké kvality samy o sobě nemusí znamenat, že věc je kulturní památkou. K tomu, aby tomu tak bylo, muselo by ji nejprve kulturní památkou prohlásit ministerstvo kultury.

Na druhé straně, i věci nepříliš staré nebo na pohled nijak zvlášť umělecky hodnotné mohou kulturními památkami být, protože byly v minulosti prohlášeny pro své hodnoty revoluční, vědecké a technické nebo měly přímý vztah k významným osobnostem a historickým událostem, což samo o sobě v jednotlivých případech k prohlášení věci kulturní památkou může postačovat (byl to častý případ před rokem 1989, kdy se prohlašovala kulturními památkami např. rodná místa významných představitelů komunistické strany nebo místa revolučních a partyzánských bojů a s tím spojené objekty. Také laické posouzení kvalit uměleckých či architektonických nemusí být vždy správné (např. řada velmi cenných funkcionalistických staveb vypadá pro laika na pohled nevýrazně a obyčejně).

### 3. Co jsou to movité kulturní památky? Liší se z hlediska zákona nakládání s nimi od památek nemovitých?

Rozdíl mezi nemovitými a movitými kulturními památkami vyplývá přímo z jejich charakteru. Nemovitosti jsou dle občanského zákoníku pozemky a stavby spojené se zemí pevným základem, v opačném případě se jedná o věci movité. Pokud byly prohlášeny kulturní památkami, stávají se pak kulturními památkami nemovitými či movitými. Je zřejmé, že možnost zneužití či odcizení je u kulturních památek movitých daleko větší než u nemovitostí. Proto také z hlediska zákona o státní památkové péči požívají částečně odlišnou ochranu, pokud jde např. o jejich přemístění, zamýšlený prodej a podobně, a jednotlivá ustanovení zákona také specifikují např. určité druhy prací či zacházení s kulturní památkou podle jejího charakteru. Pokud jde o obnovu kulturní památky, jde v případě movitých památek téměř vždy o restaurování, zatímco u nemovitostí se restaurování provádí jen u těch jejich prvků, které vykazují výrazné znaky umělecké či uměleckořemeslné, zbytek stavby většinou nutnosti restaurování nepodléhá (restauroují se např. nástěnné malby, profilovaná kamenná ostění oken a dveří, hodnotné okenní a dveřní výplně, ale zpravidla ne omítky, nosné konstrukce stavby aj.).

### 4. Jsou konkrétní omezení vyplývající z titulu kulturní památky předmětem zápisu v katastru nemovitostí?

Omezení (a související povinnosti) vyplývající z toho, že nějaký objekt je nemovitou kulturní památkou, se do katastru nemovitostí nezapisují. Vyplývají z právních předpisů a konkrétních zájmů státní památkové péče v případě každé jednotlivé památky (souvisejí s

hodnotami, pro které byla ta která nemovitost prohlášena kulturní památkou). Do katastru nemovitostí (listu vlastnictví) se zapisuje pouze údaj o tom, že daná nemovitost je kulturní památkou, zapsanou v Ústředním seznamu kulturních památek České republiky (jak je však uvedeno výše, zdaleka ne vždy).

5. • Může o prohlášení objektu kulturní památkou požádat z vlastní vůle kdokoli nebo takové řízení zahajuje pouze Ministerstvo kultury z moci úřední?

Nemovité nebo movité věci, popřípadě jejich soubory, prohlašuje za kulturní památky z vlastního nebo jiného podnětu ministerstvo kultury. Archeologický nález prohlašuje ministerstvo kultury za kulturní památku na návrh Akademie věd České republiky.

Pokud chceme navrhnout prohlášení nějakého objektu kulturní památkou (zákon neupravuje, zda má být objekt v našem vlastnictví - teoreticky tedy může kdokoli navrhnout prohlášení čehokoli kulturní památkou), musíme podat podnět ministerstvu kultury. Podnět ve formě písemného návrhu musí mít nezbytné náležitosti (tj. údaje o umístění věci, jejím vlastníkovi, popis věci, její fotodokumentaci a samozřejmě zdůvodnění návrhu), aby mohlo ministerstvo kultury návrh posoudit a v dané věci případně rozhodnout. Rozhodování ministerstva je výlučně v jeho pravomoci a nelze jej nijak ovlivnit. Ministerstvo si jako podklady vyžádá vyjádření příslušného krajského úřadu a obecního úřadu obce s rozšířenou působností (a v praxi také odborné organizace státní památkové péče - NPÚ, i když tato povinnost není uložena přímo zákonem), v některých případech si může vyžádat i posudky od jiných organizací (např. odborných, vědeckých či uměleckých). Pokud ministerstvo zahájí řízení o prohlášení věci kulturní památkou, vyrozumí o tom písemně vlastníka věci (ze zahájení takového řízení totiž vlastníkovi vyplývají příslušné zákonné povinnosti - vlastník je od okamžiku vyrozumění o zahájení řízení povinen chránit věc před poškozením, zničením nebo odcizením a ohlásit ministerstvu kultury také každou zamýšlenou či uskutečněnou změnu vlastnictví, správy nebo užívání věci; dále je vlastník povinen umožnit orgánům památkové péče, tj. ministerstvu kultury, krajskému úřadu a obecnímu úřadu obce s rozšířenou působností na vyzvání sdělit požadované údaje o této věci a umožnit její prohlídku a zdokumentování) a umožní mu se k záměru prohlásit věc kulturní památkou písemně vyjádřit (stanovisko vlastníka však není pro konečné rozhodnutí ministerstva určující).

Pokud v průběhu řízení o prohlášení věci kulturní památkou ministerstvo kultury na základě shromážděných podkladů zjistí, že věc vykazuje znaky kulturní památky (viz definice kulturní památky), prohlásí věc kulturní památkou bez ohledu na to, zda vlastník věci s takovým prohlášením souhlasí či nikoli (jedná se o veřejný zájem).

O prohlášení nebo neprohlášení věci za kulturní památku nakonec ministerstvo kultury vyrozumí písemně všechny zainteresované strany (viz. výše) a v případě archeologických

nálezů také Akademii věd České republiky. Jde-li o věc, která je předmětem evidence v katastru nemovitostí, ministerstvo kultury vyrozumí o prohlášení této věci za kulturní památku i příslušný katastrální úřad k provedení záznamu do katastru nemovitostí (v minulosti však, jak již bylo uvedeno, z různých důvodů k zápisu všech nemovitých kulturních památek v katastru nemovitostí nedošlo).

#### 6. Je možné prohlásit objekt kulturní památkou i bez vědomí nebo proti vůli vlastníka?

Jak je uvedeno v předchozí odpovědi, je sice konečné rozhodnutí ve věci prohlášení či neprohlášení věci kulturní památkou výlučně v rukou ministerstva kultury, ale nelze je vydat bez toho, aniž by o zahájení řízení vyrozumělo písemně vlastníka dané věci (už jen proto, že ze zahájení takového řízení vlastníkovi vyplývají příslušné zákonné povinnosti) a umožnilo mu se k věci vyjádřit. Na druhé straně není nesouhlas vlastníka se záměrem prohlásit jím vlastněnou věc kulturní památkou pro ministerstvo kultury rozhodující - pokud věc nesporně splňuje znaky kulturní památky, pak ji ministerstvo prohlásí kulturní památkou a vlastníka o prohlášení vyrozumí. Proti rozhodnutí ministerstva se lze bránit zákonnými opravnými prostředky - lze podat tzv. rozklad, o němž rozhodne ministr kultury. Návrh na rozhodnutí mu předloží rozkladová komise, která má nejméně 5 členů a je jmenována ministrem a jejíž většinu tvoří odborníci, kteří nejsou zaměstnanci ministerstva kultury. V řízení o rozkladu ministr kultury pak rozhodnutí ministerstva o prohlášení věci kulturní památkou buď potvrdí (tj. rozklad zamítne) nebo je změní či zruší. Pokud je i pak vlastník věci nespokojen s rozhodnutím ministerstva, musí se obrátit na soud (tj. v daném případě ke správnímu soudu), protože další stupně správního řízení již nejsou možné.

#### 7. Jaké jsou povinnosti vlastníka kulturní památky?

Vlastník kulturní památky je zejména povinen:

a) na vlastní náklad pečovat o její zachování, udržovat ji v dobrém stavu a chránit ji před ohrožením, poškozením, znehodnocením nebo odcizením. Kulturní památku je povinen užívat pouze způsobem, který odpovídá jejímu kulturně politickému významu, památkové hodnotě a technickému stavu. Je-li kulturní památka ve státním vlastnictví, je povinností organizace, která kulturní památku spravuje nebo ji užívá nebo ji má ve vlastnictví, a jejího nadřízeného orgánu vytvářet pro plnění uvedených povinností všechny potřebné předpoklady.

b) uvědomit toho, na koho věc převádí nebo komu ji přenechává (např. k dočasnému užívání) nebo předá (např. k provedení její obnovy nebo k jinému účelu), že věc je kulturní památkou.

c) v případě ohrožení nebo poškození kulturní památky bez zbytečného odkladu tuto skutečnost sdělit obecnímu úřadu obce s rozšířenou působností (jde-li o národní kulturní

památku, pak příslušnému krajskému úřadu; jde-li o nemovitou kulturní památku, která je stavbou, je vlastník povinen vyrozumět také příslušný stavební úřad) a vyžádat si od něj rozhodnutí o způsobu odstranění závady.

d) oznámit obecnímu úřadu obce s rozšířenou působností (jde-li o národní kulturní památku, pak příslušnému krajskému úřadu) každou zamýšlenou změnu jejího užívání, a jde-li o nemovitou kulturní památku, i její zamýšlené vyklizení.

e) v případě, že zamýšlí provést obnovu (tj. údržbu, opravu, rekonstrukci, restaurování nebo jinou úpravu kulturní památky nebo jejího prostředí) si předem vyžádat závazné stanovisko obecního úřadu obce s rozšířenou působností, a jde-li o národní kulturní památku, závazné stanovisko krajského úřadu. Obdobná povinnost tíží také vlastníka, správce či uživatele nemovitosti, která není kulturní památkou, ale je v památkové rezervaci, v památkové zóně nebo v ochranném pásmu nemovité kulturní památky, nemovité národní kulturní památky, památkové rezervace, nebo památkové zóny - ten je povinen k zamýšlené stavbě, změně stavby, terénním úpravám, umístění nebo odstranění zařízení, odstranění stavby, úpravě dřevin nebo udržovacím pracím na této nemovitosti si předem vyžádat závazné stanovisko obecního úřadu obce s rozšířenou působností, není-li tato jeho povinnost podle tohoto zákona nebo na základě tohoto zákona vyloučena (to je v případě, že se jedná o práce na nemovitosti v ochranném pásmu, která není kulturní památkou - tam není potřeba závazné stanovisko orgánu státní památkové péče, pokud se provedením těchto prací nijak nezasahuje do vnějšího vzhledu nemovitosti nebo pokud jde o práce, které jsou výslovně uvedeny v rozhodnutí o ochranném pásmu a je u nich vyloučena povinnost vyžádat si předem závazné stanovisko. Obdobně to platí také v případě, kdy krajský úřad po projednání s ministerstvem kultury, orgánem územního plánování a příslušnou obcí vydal pro určitou památkovou rezervaci nebo památkovou zónu nebo jejich část tzv. plán ochrany, ve kterém stanovil způsob zabezpečení kulturních hodnot památkové rezervace a památkové zóny z hlediska státní památkové péče a určil, u jakých nemovitostí nebo u jakých druhů prací na nich, včetně výsadby a kácení dřevin na veřejných prostranstvích, je vyloučena povinnost vlastníka (správce, uživatele) vyžádat si předem závazné stanovisko orgánu státní památkové péče).

#### 8. Co se stane, neplní-li vlastník kulturní památky nebo jiné fyzické či právnické osoby své zákonné povinnosti vůči kulturním památkám nebo nerespektují rozhodnutí správních orgánů, která jim takové povinnosti stanovila?

Neplní-li vlastník kulturní památky své zákonné povinnosti (uvedené v ust. § 9 památkového zákona) a jejich neplněním může dojít k ohrožení kulturní památky, vydá obecní úřad obce s rozšířenou působností po vyjádření odborné organizace státní památkové péče rozhodnutí o opatřeních, která je povinen vlastník kulturní památky učinit, a zároveň určí lhůtu, v níž je vlastník kulturní památky povinen tato opatření vykonat. Jde-li o národní



kulturní památku, vydá toto rozhodnutí po vyjádření odborné organizace státní památkové péče krajský úřad v souladu s podmínkami, které pro zabezpečení ochrany národní kulturní památky stanovila vláda České republiky. Rozhodnutí o opatřeních, která je povinen vlastník kulturní památky učinit, může vydat obecní úřad obce s rozšířenou působností (jde-li o národní kulturní památku, krajský úřad) také na žádost jejího vlastníka.

Jestliže vlastník kulturní památky v určené lhůtě neprovede uložená opatření, může obecní úřad obce s rozšířenou působností (v případě národní kulturní památky krajský úřad) rozhodnout, že se nezbytná opatření pro zabezpečení kulturní památky provedou na náklad jejího vlastníka.

Vyžaduje-li to důležitý společenský zájem, může krajský úřad z vlastního podnětu nebo na návrh obecního úřadu obce s rozšířenou působností nebo na návrh ministerstva kultury (jde-li o movitou kulturní památku nebo movitou národní kulturní památku) uložit jejímu vlastníku povinnost určitým způsobem s ní nakládat, popřípadě mu uložit, aby ji bezplatně svěřil na nezbytně dlouhou dobu do úschovy odborné organizaci, kterou zároveň určí.

Zanedbává-li vlastník nemovité kulturní památky, která není státním majetkem, trvale své povinnosti a ohrožuje tím její zachování nebo užívá-li kulturní památku v rozporu s jejím kulturně politickým významem, památkovou hodnotou nebo technickým stavem, může se ve společenském zájmu, nedojde-li k dohodě s vlastníkem o jejím prodeji státu, výjimečně kulturní památka na návrh obecního úřadu obce s rozšířenou působností rozhodnutím vyvolastňovacího úřadu vyvolastnit. V případě vyvolastnění nemovité národní kulturní památky zahajuje řízení o vyvolastnění vyvolastňovací úřad na návrh krajského úřadu a pro vyvolastnění platí obecné předpisy.

Je-li kulturní památka bezprostředně ohrožena, provede obec s předchozím souhlasem obecního úřadu obce s rozšířenou působností nutná opatření k její ochraně. Jde-li o nemovitou kulturní památku, která je stavbou, dá obec podnět stavebnímu úřadu k nařízení udržovacích prací nebo nezbytných úprav nebo k nařízení neodkladných zabezpečovacích prací podle zvláštních předpisů a vyrozumí o tom obecní úřad obce s rozšířenou působností (jde-li o národní kulturní památku, pak i krajský úřad). Je-li kulturní památka ve státním vlastnictví, vyrozumí o tom obec i nadřízený orgán organizace, která kulturní památku spravuje nebo je jejím vlastníkem.

V případě neplnění dalších povinností (taxativně vyjmenovaných v ust. § 35 a 39 památkového zákona), např. povinností týkajících se obnovy kulturních památek nebo nemovitostí v památkově chráněných územích, pak může být fyzické nebo právnické osobě, která tyto povinnosti porušila, udělena sankce až do výše 2.000.000,- Kč obecním úřadem obce s rozšířenou působností, resp. až do výše 4.000.000,- Kč krajským úřadem.

9. Lze kulturní památku prodat či koupit? Jaká k tomu musím získat povolení?

Kulturní památku lze samozřejmě převést i do vlastnictví jiné fyzické či právnické osoby, ať už bezúplatně (darovat) nebo za úplatu (prodat). Je však potřeba mít na zřeteli určitá zákonná omezení. Tato omezení se však týkají pouze movitých kulturních památek a nemovitých národních kulturních památek, kdy má stát právo na jejich přednostní koupi:

a) Vlastník kulturní památky je povinen v případě zamýšleného prodeje kulturní památky, jde-li o movitou kulturní památku nebo o národní kulturní památku, ji přednostně nabídnout ke koupi ministerstvem kultury, s výjimkou prodeje mezi osobami blízkými nebo spoluvlastníky.

b) Ministerstvo kultury může na základě nabídky vlastníka kulturní památky z mimořádně závažných kulturně společenských důvodů uplatnit právo státu na přednostní koupi buď přímo, nebo prostřednictvím organizací zřizovaných ministerstvem kultury (cenu stanovuje zvláštní právní předpis nebo jde o cenu obvyklou, odpovídající povaze věci). Toto právo může stát prostřednictvím ministerstva kultury však uplatnit pouze do tří měsíců (jde-li o movitou kulturní památku), resp. do šesti měsíců (jde-li o nemovitou kulturní památku) od doručení nabídky, jinak právo státu na přednostní koupi kulturní památky vůči vlastníku, který nabídku učinil, zaniká.

c) Nesplní-li vlastník kulturní památky svou oznamovací povinnost a takovou kulturní památku prodá, aniž by předem vyrozuměl ministerstvo kultury a umožnil mu uplatnit právo na přednostní koupi, je právní úkon, kterým převedl vlastnictví ke kulturní památce na jinou osobu neplatný, pokud se této neplatnosti dovolá ministerstvo kultury do tří let ode dne provedení uvedeného právního úkonu.

V případě prodeje či koupě kulturní památky (při patřičném splnění výše uvedených ustanovení zákona, pokud se na daný případ vztahují) se smluvní vztah řídí ustanoveními občanského zákoníku, stejně jako jiný typ prodeje nebo koupě. Kupní smlouva by však měla pamatovat na to, že věc je kulturní památkou, z čehož vyplývají určité zákonné povinnosti a práva vlastníka. Vlastník musí na tyto skutečnosti kupujícího před prodejem upozornit (podle ust. § 9 památkového zákona „Vlastník, který kulturní památku převádí na jiného, někomu přenechá k dočasnému užívání nebo předá k provedení její obnovy, nebo k jinému účelu, je povinen toho, na koho věc převádí nebo komu ji přenechá nebo předá, uvědomit, že věc je kulturní památkou.“). Vlastník musí současně splnit oznamovací povinnost vůči odborné organizaci státní památkové péče (podle ust. § 7 památkového zákona „Vlastník kulturní památky je povinen oznámit odborné organizaci státní památkové péče každou změnu vlastnictví (správy, užívání) kulturní památky nebo její přemístění. Oznámení musí učinit

vlastník kulturní památky nejpozději do třiceti dnů, kdy k takové změně došlo.“). Skutečnost, že prodávaná věc je kulturní památkou, by měla být uvedena přímo v kupní smlouvě.

Je potřeba si také uvědomit, že určité zákonné povinnosti tíží nejen vlastníka kulturní památky, ale také vlastníka (správce, uživatele) nemovitosti v památkově chráněném území, i když není kulturní památkou. Také na to by měl být budoucí vlastník či nájemce upozorněn, aby nedocházelo z neznalosti ke zbytečnému porušování zákona o státní památkové péči.

#### 10. Co musím udělat, když chci přemístit kulturní památku na jiné místo?

Ochrana kulturního dědictví (a tedy i kulturních památek) je, jak již bylo několikrát zmíněno, veřejným zájmem. Z toho vyplývá i snaha památkového zákona ve stanovených případech kontrolovat a ovlivňovat umístění a případný pohyb kulturních památek (u movitých kulturních památek je, na rozdíl od památek nemovitých, jejich přemístění a v souvislosti s tím třeba i nepovolený vývoz do zahraničí většinou, samozřejmě s ohledem na rozměry, často velmi jednoduché).

Zákon proto stanoví, že:

a) Národní kulturní památku a nemovitou kulturní památku, popřípadě jejich součást (příslušenství) lze přemístit jen s předchozím souhlasem krajského úřadu po vyjádření odborné organizace státní památkové péče.

b) Movitou kulturní památku lze z veřejně přístupného místa trvale přemístit jen s předchozím souhlasem krajského úřadu po vyjádření odborné organizace státní památkové péče.

c) Krajský úřad, který dal souhlas k přemístění kulturní památky, uvědomí o tom odbornou organizaci státní památkové péče (z důvodu, že je to právě ona, kdo vede evidenci kulturních památek - Ústřední seznam kulturních památek).

#### 11. Co musím splnit, abych mohl vyvézt kulturní památku do zahraničí (např. k výstavním účelům)?

Kulturní památku lze vyvézt do zahraničí, ale pouze dočasně. Obdobně jako v předchozím případě (přemístění) má i zde stát zájem kontrolovat pohyb a aktuální umístění kulturních památek a případně i možnost v odůvodněných případech vývoz památky regulovat nebo dokonce zakázat.

Podle zákona o státní památkové péči lze „kulturní památku v zahraničí vystavovat, do zahraničí zapůjčit nebo do zahraničí vyvézt pro jiné účely jen s předchozím souhlasem ministerstva kultury.“ A dále: „Věc, která vykazuje znaky kulturní památky, lze trvale převézt ze zahraničí do České republiky jen s předchozím souhlasem příslušného orgánu státu, z něhož má být dovezena, je-li zaručena vzájemnost.“

*Mechanismus vývozu a udělení povolení upřesňuje prováděcí vyhláška k zákonu o státní památkové péči:*

*a) Žádost musí obsahovat všechny základní znaky kulturní památky vylučující její záměnu (popis s fotografií, druh a název, rozměry, současný stav, údaje o provedených opravách nebo restaurování, účel, pro který se žádá o předchozí souhlas s vývozem, doba, na kterou se kulturní památka vyvážá a způsob jejího užití v zahraničí).*

*b) K žádosti musí být připojen písemný souhlas vlastníka kulturní památky s vývozem a jeho účelem.*

*c) Ministerstvo kultury může v rozhodnutí o předchozím souhlasu k vývozu kulturní památky do zahraničí stanovit požadavky na ochranu kulturní památky.*

*d) Po návratu kulturní památky ze zahraničí pověří odborná organizace na požádání ministerstva kultury identitu a stav kulturní památky a podá o tom ministerstvu kultury zprávu.*

*12. Mám povinnost starat se o kulturní památku, která je v cizím vlastnictví? Mají vůbec ostatní občané a organizace (fyzické a právnické osoby), i když kulturní památky nevlastní, k nim nějaké zákonné povinnosti? Jestli ano, jaké?*

*Jak bylo již uvedeno výše, je vlastník kulturní památky povinen (kromě jiného) na vlastní náklad pečovat o její zachování, udržovat ji v dobrém stavu, chránit ji před ohrožením, poškozením, znehodnocením nebo odcizením a užívat ji pouze způsobem, který odpovídá jejímu kulturně politickému významu, památkové hodnotě a technickému stavu.*

*Obdobné povinnosti mají také ostatní fyzické a právnické osoby, i když nejsou vlastníky kulturních památek. Pokud kulturní památku užívají nebo ji mají u sebe, mají ze zákona povinnost pečovat o její zachování, udržovat ji v dobrém stavu a chránit ji před ohrožením, poškozením, znehodnocením nebo odcizením. Povinnost nést náklady spojené s touto péčí o kulturní památku mají však jen tehdy, jestliže to vyplývá z právního vztahu mezi nimi a vlastníkem kulturní památky (např. z nájemní smlouvy, ve které se nájemce zavazuje udržovat pronajatou nemovitost v řádném stavu apod.).*

*Ostatní organizace a občané, i když nejsou vlastníky kulturních památek, jsou povinni si počínat tak, aby nezpůsobili nepříznivé změny stavu kulturních památek nebo jejich prostředí a neohrožovali zachování a vhodné společenské uplatnění kulturních památek.*

*Orgány státní správy příslušné rozhodovat o způsobu využití budov, které jsou kulturními památkami, nebo o přidělení bytů, jiných obytných místností a místností nesloužících k bydlení v těchto budovách, při rozhodování o způsobu a změnách využití*



kulturních památek jsou povinny zabezpečit jejich vhodné využití odpovídající jejich hodnotě a technickému stavu.

Důležité ustanovení zákona o státní památkové péči se týká zejména fyzických a právnických osob, které podnikají v objektech kulturních památek (mají tam například své prodejny a jiné provozovny): jestliže fyzická nebo právnická osoba svou činností působí nebo by mohla způsobit nepříznivé změny stavu kulturní památky nebo jejího prostředí anebo ohrožují zachování nebo společenské uplatnění kulturní památky, určí obecní úřad obce s rozšířenou působností (v případě národní kulturní památky krajský úřad) podmínky pro další výkon takové činnosti nebo výkon činnosti zakáže.

### 13. Jak se liší památkově chráněná území v přísnosti posuzování stavebních úprav?

Památkově chráněná území jsou přesně vymezená území, kde je zákonem stanovena plošná památková ochrana - nechrání se tedy jen některé konkrétní nemovitosti, ale i jejich prostředí a vymezené území jako celek. Podle celkové památkové hodnoty daného území se rozlišují tyto typy:

a) památková rezervace, památková zóna, ochranné pásmo

(blíže k jednotlivým typům viz slovníček na začátku této publikace).

Jednotlivé uvedené typy památkově chráněného území mají rozdílný stupeň ochrany (nejvyšším a tedy památkově nejvíce chráněným typem území je památková rezervace, pak je to památková zóna a nakonec ochranné pásmo). Konkrétní rozsah a podmínky ochrany jsou stanoveny v rozhodnutích a vyhláškách, kterými byla tato památkově chráněná území prohlášena, a mohou se proto v jednotlivých konkrétních případech lišit. Kromě uvedených rozhodnutí a vyhlášek platí na těchto územích samozřejmě také ostatní právní předpisy z oblasti památkové péče.

### 14. Komplikuje NPÚ vlastníkům památek pouze život nebo má pro ně také nějaký pozitivní přínos? Jsou stanoviska a metodiky NPÚ pro vlastníky památek závazné?

Odborná organizace státní památkové péče - Národní památkový ústav (NPÚ) je příspěvková organizace zřizovaná státem prostřednictvím Ministerstva kultury České republiky. Plní řadu výzkumných, vědeckých, vzdělávacích i dokumentačních funkcí v oblasti státní památkové péče, poskytuje bezplatnou odbornou pomoc vlastníkům kulturních památek při zajišťování péče o kulturní památky a je také odborným subjektem v procesu posuzování žádostí vlastníků, správců či uživatelů kulturních památek a nemovitostí v památkově chráněných územích o jejich obnovu, resp. o stavbu, změnu stavby, terénní úpravy, umístění

nebo odstranění zařízení, odstranění stavby, úpravu dřevin či udržovací práce na těchto nemovitostech.

Z památkového zákona mj. vyplývá povinnost vlastníka kulturní památky (resp. projektanta) projednat přípravnou a projektovou dokumentaci obnovy nemovité kulturní památky nebo stavby, změny stavby, terénních úprav, umístění nebo odstranění zařízení, odstranění stavby, úpravy dřevin nebo udržovacích prací na nemovitosti v památkově chráněném území v průběhu zpracování s odbornou organizací státní památkové péče z hlediska splnění podmínek závazného stanoviska. Při tomto projednávání na druhou stranu poskytuje odborná organizace státní památkové péče vlastníkově potřebné podklady, informace a odbornou pomoc, je tedy nápomocna vlastníkově s praktickým konkrétním řešením obnovy, které by bylo v souladu se zájmy státní památkové péče. Vlastník je dále povinen odevzdat odborné organizaci státní památkové péče na její žádost jedno vyhotovení dokumentace k archivaci.

V průběhu správního řízení o vydání závazného stanoviska k zamýšlené obnově nebo stavebním úpravám památkově chráněné nemovitosti je orgán státní památkové péče povinen si v každém jednotlivém případě vyžádat před vydáním závazného stanoviska odborné vyjádření Národního památkového ústavu jako jeden z podkladů pro své rozhodování („Orgán státní památkové péče vydá závazné stanovisko po předchozím písemném vyjádření odborné organizace státní památkové péče, se kterou projedná na její žádost před ukončením řízení návrh tohoto závazného stanoviska.“). Na vydání svého písemného vyjádření má odborná organizace ze zákona lhůtu 20 dnů ode dne doručení žádosti o jeho vypracování, nestanoví-li orgán státní památkové péče ve zvlášť složitých případech lhůtu delší, která nesmí být prodloužena o více než dalších 30 dnů (celkem tedy maximálně 50 dnů). Pokud v této lhůtě orgán státní památkové péče písemné vyjádření NPÚ neobdrží, vydá pak závazné stanovisko i bez tohoto vyjádření. Už samotné toto prodloužení řízení o lhůtu, po kterou zpracovává odborná organizace státní památkové péče své vyjádření, řadě žadatelů připadá obtěžující a celou věc komplikující, nemluvě o podmínkách a doporučeních, které pak jsou často ve vyjádření NPÚ obsaženy. Je však třeba si uvědomit, že NPÚ je odbornou organizací státní památkové péče a jeho vyjádření (i když s ním často žadatelé, resp. účastníci řízení nesouhlasí) by tedy měla po odborné stránce být relevantním odborným podkladem pro rozhodování orgánu státní památkové péče. Měla by dle památkového zákona vycházet ze současného stavu poznání kulturně historických hodnot, které je nezbytné zachovat při umožnění realizace zamýšleného záměru. Každé vyjádření samozřejmě píše konkrétní pracovník a může tedy být do určité míry subjektivní, ale mělo by odrážet aktuální názor odborné organizace státní památkové péče jako celku (tyto názory jsou pak zpravidla obsaženy i v metodikách odborné organizace, které k jednotlivým oblastem a problémům státní památkové péče NPÚ vydává a řada z nich je přístupná v elektronické podobě na webových stránkách NPÚ; jde o odborné publikace a pochopitelně nejsou zákonnými ani podzákonnými předpisy a nejsou tudíž závazné, ale pouze

doporučující; slovo „aktuální“ je zde použito zcela záměrně, protože názory, postoje a zájmy státní památkové péče nejsou zcela neměnné, ale vyvíjejí se v čase právě v závislosti na zmíněném „současném stavu poznání kulturně historických hodnot...“)

Na druhé straně, na rozdíl od odborné organizace státní památkové péče, která žádosti posuzuje pouze z hlediska zájmů státní památkové péče, je správní orgán státní památkové péče povinen posuzovat každou žádost jako celek. Musí přitom brát v úvahu nejen zájmy státní památkové péče, ale také oprávněné zájmy vlastníka památkově chráněného objektu a existující veřejné zájmy a jejich patřičným posouzením v souladu s platnými právními předpisy, jakož i patřičným zohledněním práv nabytých v dobré víře, okolností daného případu a na základě zásad činnosti správního orgánu podle správního řádu (např. zásada rovnosti, dobré správy, legitimního očekávání - aby při rozhodování ve skutkově shodných nebo podobných případech nevznikaly nedůvodné rozdíly apod.) dospět ke svému rozhodnutí ve věci, které může mít formu závazného stanoviska nebo rozhodnutí (viz. slovníček na začátku této publikace). Orgán státní památkové péče tedy nemusí s vyjádřením NPÚ vždy bezpodmínečně souhlasit (je to jeden z podkladů pro jeho rozhodování), ale svá rozhodnutí a závazná stanoviska musí vždy patřičně, na základě shromážděných podkladů a existujících právních předpisů, odůvodnit.

15. Lze kulturní památku nějak „odpamátnit“ (tj. zrušit její prohlášení kulturní památkou) a vyhnout se tak povinností vyplývajícím ze zákona o státní památkové péči?

Zrušení prohlášení kulturní památkou (lidově tzv. odpamátnění) samozřejmě možné je. Není to ale běžná záležitost a není možné je provést pokaždé, kdy se vlastníkově kulturní památky zdá, že památkový zákon a související předpisy ho příliš omezují. V této souvislosti je totiž nutné si uvědomit, že památková péče a ochrana kulturního dědictví je důležitým veřejným zájmem a že samotné prohlašování kulturních památek může proběhnout i bez souhlasu vlastníka, pokud věc splňuje znaky kulturní památky. Stát má přednostní zájem na uchování svého kulturního dědictví a proto každý proces rozhodování o případném zrušení prohlášení kulturní památkou musí být podložen jednoznačnými a závažnými argumenty, proč už daná věc nadále nemá být kulturní památkou a nemá požívat ochranu podle zákona o státní památkové péči a souvisejících předpisů.

Pokud nejde o národní kulturní památku, může ministerstvo kultury z mimořádně závažných důvodů prohlášení věci za kulturní památku zrušit na žádost vlastníka kulturní památky nebo organizace, která na zrušení prohlášení věci za kulturní památku prokáže právní zájem, případně také z vlastního podnětu. Mezi mimořádně závažné důvody ke zrušení prohlášení kulturní památkou patří např. situace, kdy není možné kulturní památku zachovat vůbec nebo by si její zachování vyžádalo zásahy, které by znamenaly ztrátu památkové hodnoty

kulturní památky. Jde například o situaci, kdy v důsledku nevhodných stavebních zásahů nebo zásahu vyšší moci (typicky živelní pohroma) stavba ztratila hodnoty, pro které byla prohlášena kulturní památkou (nebo přestala existovat vůbec - v takovém případě samozřejmě památková ochrana již neexistující památky zcela ztrácí smysl), nebo situace, kdy dojde ke střetu různých veřejných zájmů a proti zachování věci jako kulturní památky stojí jiný zájem, který způsobuje, že tuto věc nelze zachovat (např. těžba nerostných surovin nebo stavba dopravní komunikace strategického významu). V této souvislosti je ale nutné poznamenat, že i podle důvodové zprávy k zákonu o státní památkové péči takovým mimořádně závažným důvodem pro zrušení prohlášení kulturní památkou nemůže být pouze havarijní stav kulturní památky způsobený zanedbáním povinné péče jejího vlastníka!

Celý proces ke zrušení prohlášení věci kulturní památkou probíhá tak, že ministerstvo kultury si nejprve vyžádá vyjádření krajského úřadu a obecního úřadu obce s rozšířenou působností (případně také vyjádření Akademie věd České republiky, jde-li o archeologický nález prohlášený za kulturní památku). V případě, že vlastník kulturní památky není žadatelem o zrušení prohlášení, musí mu být umožněno zúčastnit se ohledání věci a ke zrušení prohlášení se vyjádřit. Samotné zrušení prohlášení kulturní památkou pak může ministerstvo kultury vázat na předchozí splnění jím určených podmínek (např. pořízení dokumentace památky ještě před jejím zánikem, přemístění a záchrana alespoň některých částí kulturní památky apod.). Náklady vynaložené na splnění podmínek nese žadatel a v případě, kdy řízení o zrušení prohlášení zahajuje z vlastního podnětu ministerstvo kultury, nese náklady ten, v jehož zájmu ke zrušení prohlášení došlo.

### 16. Jaké má vlastně výhody skutečnost, že vlastním kulturní památku?

Na první pohled by se mohlo zdát, že vlastnictví kulturní památky přináší jejímu vlastníkově jen samá negativa (vyšší náklady na případné opravy a údržbu, protože je zapotřebí využívat tradičních či místně obvyklých materiálů, proků a stavebních postupů, které jsou často dražší než běžná typizovaná řešení moderní doby; obdobným případem je také restaurování uměleckých nebo uměleckořemeslných proků památky, které musí provádět odborný restaurátor s příslušným povolením Ministerstva kultury k restaurování; v neposlední řadě zákon přímo vlastníkově památky nařizuje o památku pečovat a udržovat ji v dobrém stavu, což pro jiné kategorie věcí není zákonem stanoveno atd.). Je však nutné si uvědomit, že vlastnictví zavazuje (čl. 11 Listiny základních práv a svobod, součásti Ústavy České republiky: „Vlastnictví zavazuje. Nesmí být zneužito na újmu práv druhých anebo v rozporu se zákonem chráněnými obecnými zájmy. Jeho výkon nesmí poškozovat lidské zdraví, přírodu a životní prostředí nad míru stanovenou zákonem.“) a v případě vlastnictví kulturní památky je udržování památky v dobrém stavu nejen v zájmu samotného zodpovědného vlastníka, ale je také věcí veřejného

zájmu. Proto má stát zájem na tom, aby vlastníkůům kulturních památek vytvořil pro péči o kulturní památky odpovídající podmínky.

Vlastníci kulturních památek (a v řadě případů také vlastníci nemovitostí v památkově chráněných územích, které nejsou kulturními památkami, a vlastníci válečných hrobů) mohou na jejich obnovu a údržbu získat finanční prostředky z veřejných rozpočtů - veřejnou finanční podporu. Mají také právo na daňové úlevy v souvislosti s kulturní památkou a na bezplatnou odbornou pomoc odborné organizace státní památkové péče - Národního památkového ústavu (např. realizace operativních průzkumů, pořízení dokumentace stavebně-historických průzkumů, odborné konzultace aj.).

#### 17. Jaké daňové úlevy se týkají vlastníků kulturních památek?

Protože ochrana kulturních památek je státem chráněným veřejným zájmem, ale na druhé straně jsou opravy a údržba památek technicky i finančně náročnější, než u běžných objektů, nabízí stát vlastníkůům těchto památek také některá finanční zvýhodnění a úlevy. Jedná se o možnosti získání veřejné finanční podpory (blíže v následující odpovědi) a daňové úlevy:

Podle zákona č. 338/1992 Sb., o dani z nemovitostí, v platném znění, od daně ze staveb jsou osvobozeny stavby kulturních památek na dobu osmi let, počínaje rokem následujícím po vydání stavebního povolení na stavební úpravy prováděné vlastníkem (ust. § 9 odst. 1 písm. p)) a trvale také stavby památkových veřejně přístupných objektů stanovených vyhláškou Ministerstva financí České republiky v dohodě s Ministerstvem kultury České republiky (ust. § 9 odst. 1 písm. k)) - osvobození od daně ze staveb však v tomto případě nepodléhají nebytové prostory staveb sloužící výlučně k podnikatelské činnosti. Od daně z pozemků jsou osvobozeny pozemky nebo jejich části, tvořící jeden funkční celek se stavbou památkových objektů stanovených vyhláškou Ministerstva financí České republiky v dohodě s Ministerstvem kultury České republiky - tj. objekty jsou zpřístupněny pro výchovné a vzdělávací účely (ust. § 4 odst. 1 písm. g)); pozemkem tvořícím jeden funkční celek se stavbou se rozumí část pozemku nezbytně nutná k provozu a plnění funkce stavby. Uvedené pozemky jsou osvobozeny od daně z pozemků pouze tehdy, nejsou-li využívány k podnikatelské činnosti nebo pronajímány.

Podle zákona č. 586/1992 Sb., o daních z příjmů, v platném znění, jsou daňově zvýhodněni vlastníci objektů nemovitých kulturních památek (ust. § 29 a 30 zákona - zvýhodněné odpisy v případě jejich technického zhodnocení).



18. Je možné získat na opravy a úpravy památek i nějakou finanční podporu státu, obce nebo kraje? Je tato podpora nároková nebo závisí její přiznání na vůli poskytovatele?

Protože v případě kulturních památek se jedná o objekty, které byly v minulosti stavěny specifickými postupy a stavebními metodami a je třeba k nim opět v rámci možností přistoupit v zájmu zachování původnosti a dobrého stavu a vzhledu památek, přináší to s sebou často jako nepříjemný vedlejší následek zvýšené finanční náklady. Vždyť restaurování renesančního portálu, obnova historického krovu nebo jen náhrada některých tradičních stavebních prvků jejich věrnými kopiemi se pohybuje v jiných cenových kategoriích než třeba výměna plastových oken na panelovém domě.

Podle zákona o státní památkové péči je vlastník kulturní památky na vlastní náklady povinen pečovat o její zachování, udržovat ji v dobrém stavu a chránit ji před ohrožením, poškozením, znehodnocením nebo odcizením. Protože je ale ochrana kulturního dědictví také veřejným zájmem, mají vlastníci možnost v řadě případů požádat o finanční příspěvek na obnovu nebo zachování památky. Jeho poskytovatelem je stát (prostřednictvím Ministerstva kultury) nebo obce či větší územní samosprávné celky - kraje. Každá taková finanční podpora je však samozřejmě nenároková - žadatel na ni (na rozdíl například od některých sociálních dávek, které se automaticky vyplácejí v případě splnění stanovených kritérií) nemá právní nárok a její poskytnutí záleží zcela na vůli a rozhodnutí poskytovatele, zda, komu a v jaké výši finanční podporu přizná.

Na žádost vlastníka (musí být vždy písemná a dostatečně odůvodněná, s patřičnými přílohami, které jsou pro daný dotační titul předepsány) může obec nebo kraj ze svých rozpočtových prostředků poskytnout, jde-li o zvlášť odůvodněný případ (např. je ve špatném technickém stavu a tento stav nezavinil sám vlastník kulturní památky, je využívána a zpřístupněna nebo vystavena veřejnosti pro kulturně vzdělávací nebo náboženské účely, nalézá se v pohledově významné poloze nebo je ojedinělou památkou svého druhu v daném regionu), příspěvek na zvýšené náklady nejen na obnovu kulturní památky, ale i náklady spojené s jejím zachováním. Ministerstvo kultury může poskytnout v případě mimořádného společenského zájmu na zachování kulturní památky na její obnovu příspěvek ze státního rozpočtu buď přímo, nebo prostřednictvím krajského úřadu nebo prostřednictvím obecního úřadu obce s rozšířenou působností.

Prostřednictvím Středočeského kraje (odboru kultury a památkové péče) lze požádat o veřejnou finanční podporu z rozpočtu Středočeského kraje v rámci následujících programů:

- **Obnova kulturních památek ve Středočeském kraji**

Zahrnuje akce/projekty, které splňují alespoň některé z následujících kritérií: tradice, reference o subjektu, zkušenost s OKPP, kvalita projektu, vícezdrojové financování, památka je vedena v seznamu nejohroženějších památek vedeném MK ČR, naléhavost opravy, připravenost akce, rozpracovanost opravy památky, finanční zajištění, využití památky po opravě, význam památky v regionu, krajinná dominanta památky nebo památka dotvářející urbanistického prostředí, uchování památkové hodnoty. Jedná se pouze o kulturní památky podle zákona č. 20/1987 Sb., o státní památkové péči, ve znění pozdějších předpisů; akce/projekt musí být ukončen do jednoho roku od oboustranného podpisu Smlouvy. Žadatelem o dotaci může být vlastník kulturní památky, která se nachází na území Středočeského kraje. Lze požádat o dotaci v rozmezí 50 000,- Kč až 800 000,- Kč. Minimální spoluúčast žadatele je 5 % z celkových uznatelných nákladů akce projektu. Více informací naleznete na webových stránkách Krajského úřadu Středočeského kraje ([www. http://www.kr-stredocesky.cz/web/kultura/podpora%20obnovy%20kulturnich%20pamatek](http://www.kr-stredocesky.cz/web/kultura/podpora%20obnovy%20kulturnich%20pamatek))

- **Obnova drobných památek ve Středočeském kraji**

Jedná se o drobné památky a architekturu umístěnou převážně na veřejných prostranstvích, u komunikací nebo ve volné krajině (např. kapličky, výklenkové kaple, křížové cesty, samostatně stojící sochy a sousoší, kašny, zvoničky, boží muka, kříže, smírčí kříže, význačné náhrobky, pomníky a pomníčky padlým, pamětní desky atd.). Dotace lze poskytnout na zpřístupnění uzavřených objektů pro turisty k nahlédnutí – osazení mříží na uzavřené objekty. Akce/projekt musí být ukončen do jednoho roku od oboustranného podpisu Smlouvy. Žadatelem o dotaci může být vlastník drobné kulturní památky nebo drobné neprohlášené památky, která se nachází na území Středočeského kraje. Lze požádat o dotaci v rozmezí 10 000,- Kč až 200 000,- Kč. Minimální spoluúčast žadatele je 5 % z celkových uznatelných nákladů akce/projektu. Více informací naleznete na webových stránkách Krajského úřadu Středočeského kraje <http://www.kr-stredocesky.cz/web/20786/84>.

Prostřednictvím Ministerstva kultury a jim zřizované odborné organizace státní památkové péče, Národního památkového ústavu, lze požádat o dotaci ze státních prostředků (z rozpočtu MK ČR) z následujících programů:

- **Program záchrany architektonického dědictví**

Tímto programem je podporována obnova kulturních památek tvořících nejceněnější součást našeho architektonického dědictví, jako jsou hrady, zámky, kláštery, historické zahrady, kostely a podobně. Zamýšlené práce musejí směřovat přímo k záchraně kulturní památky nebo

jejích podstatných částí. K žádosti o zařazení do Programu se musí přiložit speciální dokumentace, tzv. projekt záchrany kulturní památky. Více informací naleznete na webových stránkách Ministerstva kultury ČR <https://www.mkcr.cz/program-zachrany-architektonickeho-dedictvi-283.html>

- *Havarijní program*

Z tohoto programu jsou poskytovány finanční příspěvky pro zabezpečení nejnaléhavějších oprav nemovitých kulturních památek, které by mohly vést k ohrožení samotné podstaty kulturní památky. Jedná se zejména o odstranění havarijního stavu střech a nosných konstrukcí staveb (statické zajištění). Více informací naleznete na webových stránkách Ministerstva kultury ČR <https://www.mkcr.cz/havarijni-program-281.html>.

- *Program regenerace městských památkových rezervací a městských památkových zón*

Slouží k obnově kulturních památek nacházejících se v nejcennějších částech historických měst, které jsou prohlášeny za památkové rezervace a památkové zóny. Finanční příspěvky mohou být z něho poskytovány pouze tehdy, pokud má příslušné město zpracovaný vlastní program regenerace a pokud se zároveň finančně podílí společně s vlastníkem na obnově kulturní památky (část financí poskytne stát, část obec a zbytek vlastník). Žádosti o příspěvek z tohoto programu se podávají prostřednictvím příslušné obce s rozšířenou působností. Více informací naleznete na webových stránkách Ministerstva kultury ČR <https://www.mkcr.cz/program-regenerace-mestських-pamatkovych-rezervaci-a-mestських-pamatkovych-zon-282.html>.

- *Program péče o vesnické památkové rezervace, vesnické památkové zóny a krajinné památkové zóny*

Zaměřuje se, podobně jako předcházející program, na podporu obnovy a zachování kulturních památek v památkově chráněných územích, tentokrát ale na venkově. Jde zejména o památky lidové architektury, jako jsou například zemědělské usedlosti, chalupy, kapličky a boží muka, které se nacházejí ve vesnických památkových rezervacích či zónách nebo v krajinných památkových rezervacích. Více informací naleznete na webových stránkách Ministerstva kultury ČR <https://www.mkcr.cz/program-pece-o-vesnicke-pamatkove-rezervace-vesnicke-pamatkove-zony-a-krajinne-pamatkove-zony-284.html>.

- *Program restaurování movitých kulturních památek*

Z tohoto programu jsou poskytovány finanční příspěvky na náklady spojené s obnovou (restaurováním) movitých kulturních památek, které jsou významnými díly výtvarných umění nebo uměleckých řemesel a jsou umístěny v budovách zpřístupněných veřejnosti pro kulturní,

výchovně-vzdělávací nebo náboženské účely. Více informací naleznete na webových stránkách Ministerstva kultury ČR <https://www.mkcr.cz/program-restaurovani-movitych-kulturnich-pamatek-285.html>.

- Podpora obnovy kulturních památek prostřednictvím obcí s rozšířenou působností.

Finanční prostředky z tohoto programu jsou určeny na zachování a obnovu nemovitých kulturních památek, které se nalézají mimo památkové rezervace a památkové zóny, nejsou národními kulturními památkami a nejsou ve vlastnictví České republiky, popř. na obnovu movitých kulturních památek, pevně spojených se stavbou, jako jsou např. oltáře nebo varhany v kostelech, pokud jsou tyto stavby kulturní památkou. Z dotace nelze hradit investice, které přímo nesouvisejí se záchranou památky, a také investice do úpravy veřejných prostranství, i když jsou součástí kulturní památky. Příspěvek v programu nelze poskytnout, jestliže byl na stejnou kulturní památku ve stejném roce poskytnut jiný příspěvek z ostatních programů ministerstva v oblasti památkové péče. Tento program pro ministerstvo administrativně zajišťují obce s rozšířenou působností, které zpracovávají veškeré podklady od žadatelů včetně vyúčtování a postupují je Ministerstvu kultury. To v konečné fázi rozhoduje o rozdělení příspěvku jednotlivým žadatelům.

Pro podání žádosti o finanční příspěvky ze všech výše uvedených programů je třeba spolu s žádostí předložit potřebné podklady, jako jsou např. závazné stanovisko orgánu státní památkové péče, rozhodnutí stavebního úřadu (stavební povolení, sdělení o ohlášení), podrobná projektová dokumentace, podrobný položkový rozpočet, doklady o vlastnictví nemovitosti a doklady sloužící k její přesné identifikaci (výpis z katastru nemovitostí, snímek katastrální mapy), podrobnou dokumentaci současného stavu, kopii podepsané smlouvy o dílo s termíny dokončení jednotlivých prací, u právnických osob výpis z obchodního rejstříku apod. - u jednotlivých programů se požadavky částečně liší. I z tohoto orientačního a neúplného výčtu je ale zřejmé, že žádost o finanční příspěvek na obnovu památky je třeba předem pečlivě připravit, což včetně všech potřebných dokladů zabere určitý čas. Na to je třeba myslet včas a v dostatečném předstihu nechat vypracovat potřebnou dokumentaci a předložit ji ke schválení orgánu státní památkové péče a stavebnímu úřadu. Uzávěrky přihlášek do většiny programů jsou totiž zpravidla počátkem kalendářního roku (např. do konce ledna v případě veřejné finanční podpory z prostředků krajského rozpočtu), u některých již v průběhu roku předcházejícího. Více informací naleznete na webových stránkách Ministerstva kultury ČR <https://www.mkcr.cz/podpora-obnovy-kulturnich-pamatek-prostrednictvim-obci-s-rozsirenou-pusobnosti-274.html>.

*Pokud jde o válečné hroby, na péči o ně lze také získat veřejnou finanční podporu, a to z rozpočtů obcí, kraje nebo státu prostřednictvím Ministerstva obrany. Ministerstvo obrany ČR poskytuje účelové dotace na zabezpečení péče o válečné hroby na základě usnesení vlády České republiky č. 427/1999 a č. 1292/1999. Dotace se poskytuje vlastníkovvi hrobu, a pokud není znám, vlastníkovvi nemovitosti, na které je hrob umístěn. Lze získat také finanční náhradu za omezení užívání nemovitosti nebo úhradu výdajů za odkoupení nemovitosti nebo její části v souvislosti s válečným hrobem.*

19. K jakým konkrétním úpravám musím mít závazné stanovisko orgánu památkové péče nebo rozhodnutí stavebního úřadu a kdy o nic žádat nemusím?

*Vlastník kulturní památky je povinen si vyžádat závazné stanovisko věcně a místně příslušného orgánu státní památkové péče (tj. obecního úřadu obce s rozšířenou působností nebo v případě národní kulturní památky krajského úřadu) k zamýšlené obnově kulturní památky nebo jejího prostředí (tj. k údržbě, opravě, rekonstrukci, restaurování nebo jiné úpravě).*

*Vlastník (správce, uživatel) nemovitosti, která není kulturní památkou, ale je v památkové rezervaci, v památkové zóně nebo v ochranném pásmu nemovité kulturní památky, nemovité národní kulturní památky, památkové rezervace, nebo památkové zóny, je povinen si vyžádat závazné stanovisko věcně a místně příslušného orgánu státní památkové péče k zamýšlené stavbě, změně stavby, terénním úpravám, umístění nebo odstranění zařízení, odstranění stavby, úpravě dřevin nebo udržovacím pracím na této nemovitosti, není-li tato jeho povinnost zákonem vyloučena (tj. v případě, kdy jsou zamýšlené práce uvedeny ve vyhlášce či rozhodnutí, kterými bylo památkově chráněné území prohlášeno, případně v jeho plánu ochrany, pokud existuje, jako práce, ke kterým není závazné stanovisko zapotřebí; v ochranném pásmu je povinnost vyžádat si závazné stanovisko vyloučena vždy, když zamýšlené práce nijak nezasahují do vnějšího vzhledu nemovitosti).*

*Kromě toho je vlastník kulturní památky povinen si vyžádat povolení (souhlas) příslušného orgánu státní památkové péče (obecního úřadu obce s rozšířenou působností, krajského úřadu nebo ministerstva kultury) i v jiných případech, např. k vývozu kulturní památky do zahraničí, přemístění kulturní památky apod.*

*Pokud jde o povolení stavebního úřadu, u řady prací se nutnost jeho vyžádání od potřeby závazného stanoviska orgánu státní památkové péče liší a na rozdíl od něj má také více různých forem (územní rozhodnutí, územní souhlas, stavební povolení, ohlášení). Případy, kdy je třeba příslušné povolení stavebního úřadu, vyplývají z příslušných ustanovení stavebního zákona (zákon č. 183/2006 Sb., o územním plánování a stavebním řádu, v platném znění), kde je uveden obsáhlý taxativní výčet, a v řadě případů záleží na výkladu příslušného stavebního úřadu v daném konkrétním případě. Proto je třeba se v každé věci obrátit s dotazem přímo na*



příslušný stavební úřad. V případě, že stavební úřad bude ve věci v konečné fázi rozhodovat, má stanovisko orgánu státní památkové péče formu závazného stanoviska (je závazným podkladem pro rozhodnutí stavebního úřadu, ale není samostatným rozhodnutím - nedá se proti němu tedy odvolat, to je možné až proti rozhodnutí stavebního úřadu), v opačném případě, kdy stavební úřad zamýšlené práce z jeho hlediska posuzovat nebude a jsou pouze záležitostmi zájmů státní památkové péče, má stanovisko orgánu státní památkové péče formu rozhodnutí, proti kterému se lze odvolat do 15 dnů od jeho doručení k příslušnému krajskému úřadu prostřednictvím obecního úřadu obce s rozšířenou působností.

20. Když mi stavební úřad oznámí, že k plánovaným stavebním úpravám od něj žádné povolení nepotřebuji, musím něco oznamovat památkové péči?

Jak již bylo uvedeno v odpovědi na předchozí otázku, platí, že orgán státní památkové péče se vyjadřuje ke všem činnostem, týkajícím se kulturních památek a nemovitostí v památkově chráněných územích, i když nejsou kulturními památkami. Tento okruh činností je jiný a zpravidla mnohem širší než okruh prací, které vyžadují povolení stavebního úřadu. Proto je na místě předpokládat, že i když se stavební úřad vyjádří, že v dané věci nic vydávat nebude, orgán státní památkové péče ji bude řešit a nějaký druh stanoviska (stanovisko, závazné stanovisko, rozhodnutí) k ní vydávat bude, pokud spadá do okruhu jím chráněných zájmů. Je proto dobré každou jednotlivou věc vždy předem konzultovat s příslušným orgánem státní památkové péče a ověřit si, zda není jeho stanoviska zapotřebí, aby se předešlo případnému porušení zákona a následné sankci ze strany orgánu státní památkové péče.

21. Jak mám postupovat, zamýšlím-li provést opravu nebo rekonstrukci kulturní památky nebo nemovitosti v památkově chráněném území?

Náležitosti žádosti o obnovu kulturní památky upřesňuje prováděcí vyhláška k zákonu o státní památkové péči a další zákony (např. správní řád). Žádost o vydání závazného stanoviska k obnově kulturní památky (s výjimkou restaurování) by měla obsahovat:

- a) název a umístění kulturní památky
- b) rejstříkové číslo Ústředního seznamu kulturních památek
- c) popis současného stavu kulturní památky s uvedením závad (příp. fotodokumentaci stávajícího stavu) o předpokládaný rozsah obnovy o investora obnovy
- d) předpokládané celkové náklady obnovy o termín provedení obnovy
- e) předpokládaný přínos obnovy pro další využití kulturní památky

Obdobně je tomu i v případě žádosti o stavbu, změnu stavby, terénní úpravy, umístění nebo odstranění zařízení, odstranění stavby, úpravu dřevin nebo udržovací práce na

nemovitosti v památkově chráněném území (umístění nemovitosti, popis současného stavu s uvedením závad, předpokládaný rozsah prací, investor, předpokládané náklady a termín provedení prací, přínos zamýšlených prací). Rada těchto údajů bývá součástí projektové dokumentace, resp. technické zprávy a není potřeba je proto v žádosti vždy znovu uvádět.

V případě restaurování (viz dále) by žádost měla navíc obsahovat navrhovaný rozsah a způsob restaurátorského zásahu (tzv. restaurátorský záměr). Vlastník kulturní památky může požádat o bezplatné zpracování žádosti o restaurování i odbornou organizaci státní památkové péče - NPÚ.

Závazné stanovisko orgánu státní památkové péče k obnově kulturní památky nebo nemovitosti v památkově chráněném území obsahuje vyjádření, zda navrhované práce jsou z hlediska zájmů státní památkové péče přípustné a případně podmínky, za kterých lze tyto práce připravovat a provádět. V závazném stanovisku k restaurování orgán státní památkové péče stanoví podmínky jeho konkrétního provedení (technický a technologický postup, výtvarné řešení, provedení průzkumných prací aj.). Důležitou podmínkou v závazném stanovisku orgánu státní památkové péče je také uložení povinnosti vyhotovení závěrečné restaurátorské zprávy (v souladu s příslušnými ustanoveními prováděcí vyhlášky k památkovému zákonu), která bude ve stanovené lhůtě předána odborné organizaci státní památkové péče. V této souvislosti je třeba zdůraznit, že restaurátor není účastníkem řízení a správní orgán mu nemůže závazným stanoviskem ukládat povinnosti (např. zmíněný konkrétní postup při restaurování nebo vyhotovení závěrečné restaurátorské zprávy) - ty přísluší přímo vlastníkovi kulturní památky, který si je musí s restaurátorem ošetřit smluvně sám.

Zákon o státní památkové péči předpokládá (a z hlediska vlastníka je to mnohdy praktičtější a může mu to ušetřit ve výsledku i řadu starostí a finančních prostředků, neboť se předejde tomu, že nákladná a objemná kompletní projektová dokumentace nevyhoví následným podmínkám závazného stanoviska z hlediska zájmů státní památkové péče a je nutno ji celou přepracovávat) vyžádat si závazné stanovisko ke každému dokončenému stupni projektové dokumentace. Při zpracování dokumentace je dobré řídit se také ustanovením § 14 památkového zákona, že „Přípravnou a projektovou dokumentaci obnovy nemovité kulturní památky nebo stavby, změny stavby, terénních úprav, umístění nebo odstranění zařízení, odstranění stavby, úpravy dřevin nebo udržovacích prací na nemovitosti vlastník kulturní památky nebo projektant projedná v průběhu zpracování s odbornou organizací státní památkové péče z hlediska splnění podmínek závazného stanoviska, protože „Při projednávání poskytuje odborná organizace státní památkové péče potřebné podklady, informace a odbornou pomoc, což může ušetřit vlastníkovi řadu pozdějších nedorozumění ve vztahu k orgánu a organizaci státní památkové péče a díky předjednání urychlit i následné schválení podané žádosti.

22. Kdy je a kdy není potřeba provádět opravu památky nebo její části za pomoci restaurátora? Jsou restaurátorské práce vždy dražší než běžná řemeslná oprava? Jak mohu najít restaurátora s příslušnou specializací?

Restaurování je specifický, vysoce odborný způsob obnovy kulturní památky. Provádí se v případě, že kulturní památka (nebo její část, která má být restaurována), je dílem výtvarných umění nebo uměleckořemeslnou prací. Restaurování může provádět pouze restaurátor, tedy fyzická osoba, která je plně způsobilá k právním úkonům a bezúhonná, a to na základě příslušného povolení ministerstva kultury k restaurování uměleckých a uměleckořemeslných děl.

Jak již bylo uvedeno dříve, v případě movitých památek se jedná téměř vždy o restaurování (jsou to drobnější objekty a kulturními památkami byly zpravidla prohlášeny právě pro své umělecké nebo uměleckořemeslné hodnoty), zatímco u nemovitostí se restaurování provádí jen u těch jejich prvků, které vykazují výrazné znaky umělecké či uměleckořemeslné, zbytek stavby většinou nutnosti restaurování nepodléhá.

Povolení k restaurování mají řadu kategorií a vždy je třeba, aby příslušné práce prováděl restaurátor vlastníci odpovídající povolení (např. k restaurování nefigurálních nepolychromovaných uměleckořemeslných děl v kameni, malířských uměleckých děl na plátně, malířských uměleckých děl - nástěnných maleb, polychromovaných uměleckořemeslných nefigurálních děl ze dřeva aj.).

Restaurátory, kteří mají odpovídající povolení ministerstva kultury a bydlí v daném regionu, lze nalézt v Monumnetu (elektronické podobě Ústředního seznamu kulturních památek na stránkách [monumnet.npu.cz](http://monumnet.npu.cz), kde stačí zadat příslušný okres a vybrat si z nabídnutého seznamu (bližší údaje o jednotlivých restaurátorech poskytne na dotaz Národní památkový ústav).

Ceny restaurátorských prací se samozřejmě liší u jednotlivých restaurátorů a jsou většinou o něco vyšší (ale nemusí to být pravidlem), než u běžných oprav, protože se jedná o vysoce specializovanou odbornou činnost.

23. Má vlastník památky právo ušetřit a při obnově použít např. moderních levnějších prvků (plastová okna apod.) namísto repasí nebo výroby přesných kopií dřívějších historických součástí?

Dnešní památky byly v určité době (v době svého vzniku) také novostavbami. Používaly se na nich tedy tehdejší běžné, „moderní“ stavební prvky a technologie. To ovšem neospravedlňuje podobný postup použít i při jejich pozdějších opravách a úpravách. Kulturními památkami se staly (a území s jejich výskytem, kde se kromě kulturních památek nacházejí také

nemovitosti, které kulturními památkami nejsou, ale vhodně doplňují historický charakter území, byla prohlášena za památkově chráněná) právě proto, že si dodnes uchovaly svůj historický charakter, svoji původnost, originalitu, „autenticitu“. To jsou hodnoty, pro které byly kulturními památkami prohlášeny a zapsány do Ústředního seznamu kulturních památek. Jsou zvláštní, cennou kategorií věcí, u níž je žádoucí, aby si svůj charakter uchovala i nadále jako svědectví dřívějších věků, schopností a dovedností člověka, dřívějších stavebních metod a postupů, které se dnes již nepoužívají nebo je málokdo umí a přitom často překonávají i ty současné.

Jak charakterizuje i památkový zákon, kulturní památky jsou „nedílnou součástí kulturního dědictví lidu, svědectvím jeho dějin, významným činitelem životního prostředí a nenahraditelným bohatstvím státu“, jsou to „významné doklady historického vývoje, životního způsobu a prostředí společnosti od nejstarších dob do současnosti, projevy tvůrčích schopností a práce člověka z nejrůznějších oborů lidské činnosti.“ Jejich ochrana a ochrana památkově chráněných území je zájmem státní památkové péče, tedy veřejným zájmem, který je nadřazený zájmům jedinců a v jehož rámci je možné i určité omezení práv jedince na svobodné nakládání se soukromým majetkem, tedy památkově chráněnými věcmi.

Nelze jednoduše charakterizovat, která úprava je obecně pro kulturní památky přijatelná a která už ne. Vždy záleží na konkrétní památce, hodnotách, pro které má být chráněna a pro které byla kulturní památkou prohlášena i místě, kde se nachází a místě, kde má ke stavebním úpravám dojít (tzn. jak budou příslušné úpravy ovlivňovat hodnoty a vzhled kulturní památky i její působení na bezprostřední nebo širší okolí). Vždy se však památková péče drží hlavní zásady, že na památkově chráněných stavbách by se při jejich obnově nebo úpravách měly přednostně (případně výlučně, záleží na okolnostech, jak již bylo uvedeno výše) používat tradiční a místně obvyklé materiály, prvky a stavební postupy, aby byla zachována jejich autenticita. Záleží také na konkrétní míře památkové ochrany (např. u objektů v ochranném pásmu se posuzuje pouze vnější vzhled nemovitostí, nikoliv úpravy, které budou provedeny v interiéru a na vnějším vzhledu domu se nijak neprojeví). Příklad plastových oken je typickým dilematem současné doby - jsou to prvky moderní, levné, s dobrými technickými vlastnostmi a jednoduchou údržbou, z hlediska zájmů státní památkové péče však naprosto ahistorické a nežádoucí (pro své zcela jiné, netradiční tloušťky prvků, viditelné pohledové nestárnutí materiálu, naprostou pravidelnost a rovinnost ploch, odlišné způsoby otevírání, nemožnost výroby přesně na míru jako kopie stávajících prvků - vždy jde o typizované výrobky nebo výrobky z typizovaných dílů, které se vyrábějí jen v určitých rozměrech a nejsou schopné se dostatečně přiblížit historickým prvkům).

Jak je uvedeno na jiném místě této publikace, podle Listiny základních práv a svobod vlastnictví zavazuje. Vlastník památkově chráněného objektu si musí být vědom toho, že takový

objekt je nestandardní, neumožňuje vždy běžné způsoby údržby a úprav jako objekty moderní a zákonem nechráněné. Jako určitou kompenzaci těchto zvýšených nároků pak vlastníkově zákon umožňuje, na rozdíl od běžných staveb, na jejich opravy, úpravy a údržbu v souvislosti se zachováním památkových hodnot čerpat prostředky z veřejných prostředků formou veřejné finanční podpory a také využívat bezplatnou odbornou pomoc Národního památkového ústavu jako odborné organizace státní památkové péče.

24. Může vlastníka památky donutit památková péče k provedení oprav, i když on sám nechce nebo nemá peníze?

K provedení běžných oprav závad, které neohrožují podstatu kulturní památky a jsou např. spíše estetickou záležitostí (opadaná omítka na některém místě stavby apod.), státní památková péče samozřejmě vlastníka donutit nemůže. Jinak je tomu ale v případě závad, které kulturní památku přímo ohrožují. Ze zákona vyplývá, že „vlastník kulturní památky je povinen na vlastní náklad pečovat o její zachování, udržovat ji v dobrém stavu a chránit ji před ohrožením, poškozením, znehodnocením nebo odcizením. Kulturní památku je povinen užívat pouze způsobem, který odpovídá jejímu kulturně politickému významu, památkové hodnotě a technickému stavu.“. Pokud vlastník kulturní památky tyto své zákonné povinnosti neplní, pak příslušný orgán státní památkové péče vydá po vyjádření odborné organizace státní památkové péče rozhodnutí o opatřeních, která je povinen vlastník kulturní památky učinit, a zároveň určí lhůtu, v níž je vlastník kulturní památky povinen tato opatření vykonat.

Jestliže vlastník kulturní památky v určené lhůtě neprovede nařízená opatření, může orgán státní památkové péče rozhodnout, že se nezbytná opatření pro zabezpečení kulturní památky provedou na náklad jejího vlastníka.

Je-li kulturní památka bezprostředně ohrožena, provede obec s předchozím souhlasem obecního úřadu obce s rozšířenou působností nutná opatření k její ochraně.

Jde-li o nemovitou kulturní památku, která je stavbou, dá obec podnět stavebnímu úřadu k nařízení udržovacích prací nebo nezbytných úprav nebo k nařízení neodkladných zabezpečovacích prací podle zvláštních předpisů a vyrozumí o tom orgán státní památkové péče.

V případě, že vlastník nemovité kulturní památky zanedbává trvale své povinnosti a ohrožuje tím její zachování nebo užívá-li kulturní památku v rozporu s jejím kulturně politickým významem, památkovou hodnotou nebo technickým stavem, může se ve společenském zájmu, nedojde-li k dohodě s vlastníkem o jejím prodeji státu, výjimečně kulturní památka na návrh obecního úřadu obce s rozšířenou působností rozhodnutím vyvlastňovacího úřadu v krajním případě také vyvlastnit.



25. Musí vlastník dodržet podmínky stanovené v závazném stanovisku orgánu státní památkové péče, i když s nimi nesouhlasí?

Ano. Závazné stanovisko orgánu státní památkové péče je skutečně závazné a zavazuje přímo vlastníka (popřípadě také správce nebo uživatele, jde-li o nemovitost v památkově chráněném území, která není kulturní památkou), pokud má formu konečného rozhodnutí, nebo konečný rozhodovací orgán v dané věci (zpravidla stavební úřad), který musí podmínky závazného stanoviska akceptovat ve svém rozhodnutí. Pokud ale účastník řízení s podmínkami v závazném stanovisku orgánu státní památkové péče nesouhlasí, má možnost zkusit využít zákonný opravný prostředek - v případě konečného rozhodnutí je to odvolání, v případě závazného stanoviska, které není konečným rozhodnutím, je to přezkum. Přezkum i odvolání posuzuje a projednává vždy nadřízený správní orgán toho orgánu, který rozhodnutí nebo závazné stanovisko vydal (zpravidla tedy krajský úřad).

26. Lze se proti rozhodnutí orgánu státní památkové péče někam odvolat? A jak je to v případě, že orgán státní památkové péče sám s konečnou platností nerozhoduje, ale vydává jen závazné stanovisko do řízení stavebního úřadu?

Odpověď na tuto otázku je obsažena v odpovědi na předchozí otázku. Pokud jde o formu odvolání, musí být zásadně písemná a potřebné poučení je nedílnou součástí každého rozhodnutí. Odvoláním lze napadnout výrokovou část rozhodnutí, jednotlivý výrok nebo jeho vedlejší ustanovení, odvolání jen proti odůvodnění rozhodnutí je nepřípustné. Odvolání musí obsahovat údaje o tom, proti kterému rozhodnutí směřuje, v jakém rozsahu ho napadá a v čem je spatřován rozpor s právními předpisy nebo nesprávnost rozhodnutí nebo řízení, jež mu předcházelo. Není-li v odvolání uvedeno, v jakém rozsahu odvolatel rozhodnutí napadá, platí, že se domáhá zrušení celého rozhodnutí. Odvolání se podává s potřebným počtem stejnopisů tak, aby jeden stejnopis zůstal správnímu orgánu a aby každý účastník dostal jeden stejnopis. Nepodá-li účastník potřebný počet stejnopisů, vyhotoví je správní orgán na náklady účastníka. Odvolací lhůta činí 15 dnů ode dne oznámení rozhodnutí a lze je podat teprve poté, co bylo rozhodnutí vydáno. Bylo-li odvolání podáno před oznámením rozhodnutí odvolateli, platí, že bylo podáno v první den odvolací lhůty. Odvolání proti rozhodnutí má odkladný účinek, to znamená, že rozhodnutí nelze realizovat (nenastává právní moc, vykonatelnost ani jiné právní účinky rozhodnutí), nestanoví-li zákon jinak (jestliže to naléhavě vyžaduje veřejný zájem, hrozí-li vážná újma některému z účastníků nebo požádá-li o to účastník a nevznikne tím újma jiným účastníkům nebo to není ve veřejném zájmu).

Odvolání se podává u správního orgánu, který napadené rozhodnutí vydal.

Správní orgán, který napadené rozhodnutí vydal, je může zrušit nebo změnit, pokud tím plně vyhoví odvolání a jestliže tím nemůže být způsobena újma žádnému z účastníků,

ledaže s tím všichni, kterých se to týká, vyslovili souhlas (tzv. autoremedura). Neshledá-li správní orgán, který napadené rozhodnutí vydal, uvedené podmínky, předá spis se svým stanoviskem odvolacímu správnímu orgánu do 30 dnů ode dne doručení odvolání.

Odvolací správní orgán přezkoumává soulad napadeného rozhodnutí a řízení, které vydání rozhodnutí předcházelo, s právními předpisy. Správnost napadeného rozhodnutí přezkoumává jen v rozsahu námitek uvedených v odvolání, jinak jen tehdy, vyžaduje-li to veřejný zájem. K vadám řízení, o nichž nelze mít důvodně za to, že mohly mít vliv na soulad napadeného rozhodnutí s právními předpisy, popřípadě na jeho správnost, se nepřihlíží; tímto ustanovením není dotčeno právo na náhradu škody způsobené nesprávným úředním postupem.

Jestliže odvolací správní orgán dojde k závěru, že napadené rozhodnutí je v rozporu s právními předpisy nebo že je nesprávné, napadené rozhodnutí nebo jeho část zruší a řízení zastaví, napadené rozhodnutí nebo jeho část zruší a věc vrátí k novému projednání správnímu orgánu, který rozhodnutí vydal nebo napadené rozhodnutí nebo jeho část změnil. Neshledá-li odvolací správní orgán důvod pro výše uvedený postup, odvolání zamítne a napadené rozhodnutí potvrdí.

Není-li závazné stanovisko orgánu státní památkové péče konečným rozhodnutím ve věci, může být podrobena pouze tzv. přezkumu nadřízeným správním orgánem orgánu, který napadené závazné stanovisko vydal.

V přezkumném řízení správní orgány z moci úřední přezkoumávají závazná stanoviska a pravomocná rozhodnutí v případě, kdy lze důvodně pochybovat o tom, že rozhodnutí je v souladu s právními předpisy. Účastník může dát podnět k provedení přezkumného řízení; tento podnět není návrhem na zahájení řízení; jestliže správní orgán neshledá důvody k zahájení přezkumného řízení, sdělí tuto skutečnost s uvedením důvodů do 30 dnů podateli. Přezkumné řízení není přípustné, jestliže byl rozhodnutím účastníkovi udělen souhlas k občanskoprávnímu, obchodněprávnímu nebo pracovněprávnímu úkonu nebo povolen vklad práva k nemovitosti evidované v katastru nemovitostí nebo jestliže bylo rozhodnuto ve věci osobního stavu a žadatel nabytí práv v dobré víře.

Jestliže po zahájení přezkumného řízení správní orgán dojde k závěru, že ačkoli rozhodnutí bylo vydáno v rozporu s právním předpisem, byla by újma, která by jeho zrušením nebo změnou vznikla některému účastníkovi, který nabytí práva z rozhodnutí v dobré víře, ve zjevném nepoměru k újmě, která vznikla jinému účastníkovi nebo veřejnému zájmu, řízení zastaví. Při rozhodování v přezkumném řízení je správní orgán povinen šetřit práva nabytá v dobré víře.

Jestliže podnět k přezkumnému řízení dal účastník, může přezkumné řízení provést správní orgán, který přezkoumávané rozhodnutí vydal, pokud plně vyhoví účastníkovi, který podnět uplatnil, a jestliže tím nemůže být způsobena újma žádnému jinému účastníkovi, ledaže

s tím všichni, jichž se to týká, vyslovili souhlas. Jinak předá věc k provedení přezkumného řízení nadřízenému správnímu orgánu.

Usnesení o zahájení přezkumného řízení lze vydat nejdéle do 2 měsíců ode dne, kdy se příslušný správní orgán o důvodu zahájení přezkumného řízení dozvěděl, nejpozději však do 1 roku od právní moci rozhodnutí ve věci. Jestliže správní orgán po zahájení přezkumného řízení zjistí, že právní předpis porušen nebyl, řízení usnesením zastaví. Usnesení se pouze poznamená do spisu. Rozhodnutí ve věci v přezkumném řízení v prvním stupni nelze vydat po uplynutí 15 měsíců ode dne právní moci rozhodnutí ve věci.

Rozhodnutí, které bylo vydáno v rozporu s právními předpisy, příslušný správní orgán zruší nebo změní, popřípadě zruší a věc vrátí odvolacímu správnímu orgánu nebo správnímu orgánu prvního stupně; tyto správní orgány jsou vázány právním názorem příslušného správního orgánu.

## 27. Jaké jsou pokuty za porušení zákona o státní památkové péči? Za co je lze udělit?

Zákon o státní památkové péči za porušení některých svých ustanovení stanoví pokuty až do výše 4.000.000,- Kč (dříve bylo možné udělit např. fyzické nepodnikající osobě i za velmi hrubé porušení zákona pokutu maximálně 50.000,- Kč, ve většině případů jen do 10.000,- Kč, což řadu vlastníků památek nijak neodrazovalo např. od svévolných nepovolených úprav kulturních památek; novelou zákona se peněžní sankce výrazně zvýšily).

Porušením příslušných ustanovení zákona o státní památkové péči se právnická nebo fyzická podnikající osoba v souvislosti s podnikáním dopouští tzv. správního deliktu a fyzická nepodnikající osoba tzv. přestupku, za což jí příslušný orgán státní památkové péče uloží odpovídající sankci - peněžní pokutu.

Obecní úřad obce s rozšířenou působností uloží pokutu až do výše 2.000.000,- Kč právnické osobě nebo fyzické osobě oprávněné k podnikání, jestliže při výkonu svého podnikání:

a) nechrání věc před poškozením, zničením nebo odcizením od doručení vyrozumění o podání návrhu na prohlášení věci za kulturní památku nebo o tom, že ministerstvo kultury hodlá věc prohlásit za kulturní památku z vlastního podnětu, až do rozhodnutí ministerstva kultury,

b) nesplní oznamovací povinnost (tj. neoznámí ohrožení, poškození, zamýšlenou změnu užívání, zamýšlené vyklizení nebo neposkytne orgánům státní památkové péče na vyzvání potřebné údaje o věci, kterou vlastní a která by mohla být prohlášena za kulturní památku.

c) nepečuje o zachování kulturní památky, neudrzuje ji v dobrém stavu, užívá ji způsobem neodpovídajícím jejímu kulturně politickému významu, památkové hodnotě nebo

technickému stavu, nechrání ji před ohrožením, poškozením nebo znehodnocením nebo ji znehodnotí nebo zničí,

d) porušuje podmínky určené v rozhodnutí o vymezení ochranného pásma nemovité kulturní památky, nemovité národní kulturní památky, památkové rezervace nebo památkové zóny,

e) provádí obnovu kulturní památky bez závazného stanoviska obecního úřadu obce s rozšířenou působností nebo nedodrží podmínky určené v tomto závazném stanovisku,

f) přemístí bez předchozího souhlasu krajského úřadu nemovitou kulturní památku

g) provádí restaurování prostřednictvím fyzické osoby, která nemá povolení ministerstva kultury či prostřednictvím fyzické osoby, které byla restaurátorská činnost pozastavena

h) provádí stavbu, změnu stavby, terénní úpravy, umístění nebo odstranění zařízení, odstranění stavby, úpravu dřevin nebo udržovací práce na nemovitosti, která není kulturní památkou, ale je v památkové rezervaci, v památkové zóně, v ochranném pásmu nemovité kulturní památky, nemovité národní kulturní památky, památkové rezervace nebo památkové zóny bez závazného stanoviska obecního úřadu obce s rozšířenou působností nebo nedodrží podmínky uvedené v tomto závazném stanovisku, nejde-li o případ vyloučení povinnosti tohoto vlastníka (správce, uživatele) vyžádat si závazné stanovisko.

Krajský úřad pak uloží pokutu až do výše 4.000.000,- Kč právnické osobě nebo fyzické osobě oprávněné k podnikání, jestliže při výkonu svého podnikání porušuje obdobně zákon v souvislosti s národní kulturní památkou, movitou kulturní památkou, archeologickým výzkumem nebo zapůjčí či se pokusí do zahraničí vyvézt nebo vyveze kulturní památku bez předchozího souhlasu ministerstva kultury.

Obdobně jako v předchozích případech pak platí, že obecní úřad obce s rozšířenou působností může uložit pokutu, až do výše 2.000.000,- Kč lze uložit fyzické osobě, která se dopustí přestupku tím, že:

a) nechrání věc před poškozením, zničením nebo odcizením od doručení vyrozumění o podání návrhu na prohlášení věci za kulturní památku nebo o tom, že ministerstvo kultury hodlá věc prohlásit za kulturní památku z vlastního podnětu až do rozhodnutí ministerstva kultury,

b) nesplní oznamovací povinnost, stanovenou zákonem,

c) nepečuje o zachování kulturní památky, neudrží ji v dobrém stavu a nechrání ji před ohrožením, poškozením, znehodnocením nebo odcizením, nebo kulturní památku užívá

způsobem, který neodpovídá jejímu kulturně politickému významu, památkové hodnotě nebo technickému stavu,

d) poruší podmínky určené v rozhodnutí o vymezení ochranného pásma nemovité kulturní památky, nemovité národní kulturní památky, památkové rezervace nebo památkové zóny,

e) provádí obnovu kulturní památky bez závazného stanoviska obecního úřadu obce s rozšířenou působností nebo nedodrží podmínky určené v tomto závazném stanovisku,

f) provádí neoprávněné výkopy na území s archeologickými nálezy,

g) provádí stavbu, změnu stavby, terénní úpravy, umístění nebo odstranění zařízení, odstranění stavby, úpravu dřevin nebo udržovací práce na nemovitosti, která není kulturní podmínkou, ale je v památkové rezervaci, v památkové zóně, v ochranném pásmu nemovité kulturní památky, nemovité národní kulturní památky, památkové rezervace nebo památkové zóny bez závazného stanoviska obecního úřadu obce s rozšířenou působností nebo nedodrží podmínky uvedené v tomto závazném stanovisku, nejde-li o případ vyloučení povinnosti tohoto vlastníka (správce, uživatele) vyžádat si závazné stanovisko,

h) provádí restaurování bez povolení ministerstva kultury, nebo přestože jí byla restaurátorská činnost pozastavena či zakázána

i) jako držitel povolení k restaurování neoznámil ministerstvu kultury neprodleně změnu povinných údajů,

j) porušuje jiné povinnosti stanovené tímto zákonem.

Krajský úřad pak uloží pokutu až do výše 4.000.000,- Kč fyzické osobě, jestliže při výkonu svého podnikání porušuje obdobně zákon v souvislosti s národní kulturní památkou, movitou kulturní památkou, archeologickým výzkumem nebo zapůjčí či se pokusí do zahraničí vyvézt nebo vyveze kulturní památku bez předchozího souhlasu ministerstva kultury.

Při stanovení výše pokuty se přihlíží zejména k závažnosti a k době trvání protiprávního jednání, ke kulturně politickému významu kulturní památky a k rozsahu hrozící nebo způsobené škody.

28. Pokud na svém pozemku (nebo na jiném místě - například při vycházce) naleznu nějaký velmi starý předmět (třeba historické mince nebo střepy ze staré keramiky), mohu si je ponechat? Musím nález někde ohlásit? Když nález zatajím, hrozí mi nějaká pokuta?

Archeologickým nálezem je věc (nebo soubor věcí), která je dokladem nebo pozůstatkem života člověka a jeho činnosti od počátku jeho vývoje do novověku a zachovala se zpravidla pod



zemí. Každý náhodný archeologický nález (tedy nález, který nebyl učiněn při provádění archeologických výzkumů) musí být oznámen Archeologickému ústavu Akademie věd České republiky nebo nejbližšímu muzeu (v našem případě Polabskému muzeu) buď přímo, nebo prostřednictvím obce, v jejímž územním obvodu k archeologickému nálezu došlo. Oznámení o archeologickém nálezu je povinen učinit nálezce nebo osoba odpovědná za provádění prací, při nichž došlo k archeologickému nálezu, a to nejpozději druhého dne po archeologickém nálezu nebo potom, kdy se o archeologickém nálezu dověděl.

Archeologický nález i naleziště musí být ponechány beze změny až do prohlídky Archeologickým ústavem nebo muzeem, nejméně však po dobu pěti pracovních dnů po učiněném oznámení. Archeologický ústav nebo oprávněná organizace učiní na nalezišti všechna opatření nezbytná pro okamžitou záchranu archeologického nálezu, zejména před jeho poškozením, zničením nebo odcizením.

Nálezce takového archeologického nálezu má právo na odměnu, kterou mu poskytne krajský úřad, a to do výše ceny materiálu (je-li archeologický nález zhotoven z drahých kovů nebo jiných cenných materiálů) nebo do výše deseti procent kulturně historické hodnoty archeologického nálezu určené na základě odborného posudku. Nálezce má také právo na náhradu nutných nákladů, které mu vznikly v souvislosti s archeologickým nálezem. O náhradě rozhodne a náhradu poskytne krajský úřad.

Movité archeologické nálezy jsou vlastnictvím kraje, v jehož územním obvodu byly učiněny, příp. obce nebo státu, v žádném případě si je nemůže přivlastnit ten, kdo nález náhodně učinil. Nálezy se ukládají v příslušném muzeu. Pokud o to ministerstvo kultury písemně požádá ve lhůtě 3 let ode dne, kdy byl movitý archeologický nález učiněn, jsou kraj nebo obec povinny převést movitý archeologický nález do vlastnictví České republiky za cenu stanovenou v posudku znalce.

Fyzická nebo právnická osoba, která provádí neoprávněné výkopy na území s archeologickými nálezy nebo provádí neoprávněný či zakázaný archeologický výzkum nebo nesplní svou oznamovací povinnost v případě archeologického nálezu, se dopouští porušení zákona o státní památkové péči a může být za tento správní delikt (resp. přestupek) postižena sankcí podle ust. § 35 a 39 zákona o státní památkové péči, a to v některých případech až do výše 4.000.000,- Kč!

(Obecně o nálezech platí jinak příslušná ustanovení občanského zákoníku, pokud konkrétní situaci neupravuje zvláštní právní předpis: „Kdo najde ztracenou věc, je povinen ji vydat vlastníkov. Není-li vlastník znám, je nálezce povinen odevzdat ji obci, na jejímž území k nálezu došlo. Nepřihlásí-li se o ni vlastník do 6 měsíců od jejího odevzdání, připadá věc do vlastnictví této obce. Nálezce má právo na náhradu nutných výdajů a na náleznou, která tvoří deset procent ceny nálezu. Zvláštní právní předpis může jinak upravit oprávnění toho, kdo věc

našel nebo ohlásil. Přihlásí-li se vlastník věci, která byla odevzdána obci, před uplynutím lhůty 6 měsíců od jejího odevzdání obci, je vlastník věci povinen nahradit obci náklady, které jí v souvislosti s opatrováním věci vznikly. Předchozí ustanovení platí přiměřeně i na věci skryté, jejichž vlastník není znám, a na věci opuštěné.).

K tomu je třeba ještě doplnit, že velká část území poděbradska je územím s prehistorickým i historickým osídlením a územím, kde lze oprávněně očekávat (terminologií stavebního zákona: kde se prokazatelně nalézají) archeologické nálezy.

29. A co když k neočekávanému archeologickému nálezu dojde během provádění stavby nebo stavebních úprav nemovitosti? Mohou mi archeologové zkomplikovat stavbu nebo mi v další stavbě zabránit?

Památkový zákon stanoví, že má-li se provádět stavební činnost na území s archeologickými nálezy, jsou stavebníci již od doby přípravy stavby povinni tento záměr oznámit Archeologickému ústavu a umožnit jemu nebo oprávněné organizaci provést na dotčeném území záchranný archeologický výzkum. Je-li stavebníkem právnická osoba nebo fyzická osoba, při jejímž podnikání vznikla nutnost záchranného archeologického výzkumu, hradí náklady záchranného archeologického výzkumu tento stavebník; jinak hradí náklady organizace provádějící archeologický výzkum. Obdobně se postupuje, má-li se na takovém území provádět jiná činnost, kterou by mohlo být ohroženo provádění archeologických výzkumů.

V praxi to znamená, že všechny výkopové práce, zasahující do terénu, je zapotřebí předem, s patřičným předstihem před zahájením prací, vždy oznámit archeologům. Příslušnou oprávněnou organizací, která má sjednanou dohodu o rozsahu a podmínkách provádění archeologických výzkumů s Archeologickým ústavem Akademie věd České republiky je na poděbradsku Polabské muzeum, Palackého 68, 290 01 Poděbrady III.

Na archeologické nálezy, k nimž dojde v souvislosti s přípravou nebo prováděním stavby, se vztahují příslušná ustanovení stavebního zákona (§ 176):

a) Dojde-li k nepředvídaným nálezům kulturně cenných předmětů, detailů stavby nebo chráněných částí přírody anebo k archeologickým nálezům, je stavebník povinen neprodleně oznámit nález stavebnímu úřadu a orgánu státní památkové péče nebo orgánu ochrany přírody a zároveň učinit opatření nezbytná k tomu, aby nález nebyl poškozen nebo zničen, a práce v místě nálezu přerušit. Tuto povinnost může stavebník přenést smlouvou na stavebního podnikatele nebo na osobu zabezpečující přípravu stavby či provádějící jiné práce podle tohoto zákona. Stavební úřad v dohodě s příslušným dotčeným orgánem stanoví podmínky k zabezpečení zájmů státní památkové péče a ochrany přírody a krajiny, popřípadě rozhodne o přerušení prací.

b) Hrozí-li nebezpečí z prodlení a nepostačují podmínky stanovené stavebním úřadem, může orgán státní památkové péče nebo orgán ochrany přírody do 5 pracovních dnů od oznámení nálezů stanovit opatření k ochraně nálezů a rozhodnout o přerušení prací. V takovém případě může stavebník v pracích pokračovat až na základě písemného souhlasu orgánu, který rozhodl o přerušení prací. Kopie rozhodnutí a souhlasu se zasílá příslušnému stavebnímu úřadu.

c) Na základě oznámení nálezů může stavební úřad po dohodě s orgánem státní památkové péče nebo orgánem ochrany přírody vydané stavební povolení ve veřejném zájmu změnit (a v případě, že ministerstvo kultury nález prohlásí za kulturní památku, tak může stavební úřad po dohodě s Ministerstvem kultury vydané stavební povolení ve veřejném zájmu i zrušit).

d) Stavebník může uplatnit nárok na náhradu nákladů a to ve lhůtě 6 měsíců ode dne nabytí právní moci rozhodnutí, na jehož základě mu tyto náklady vznikly; jinak nárok na jejich náhradu zaniká.

30. Provozují prodejnu v přízemí domu v památkové zóně nebo v ochranném pásmu. Potřebují k jejímu označení nějaké povolení? Co je ještě označení provozovny nebo informační zařízení a co už reklama? Je reklama na kulturní památku nebo v památkově chráněných územích vůbec možná?

Pojem „označení provozovny“ vyplývá z živnostenského zákona (ust. § 17 zák. č. 455/1991 Sb., o živnostenském podnikání, v platném znění):

- Provozovna musí být trvale a zvenčí viditelně označena obchodní firmou nebo názvem nebo jménem a příjmením podnikatele a jeho identifikačním číslem osoby a identifikačním číslem provozovny. Mobilní provozovna a automat musí být dále označeny údajem o sídle nebo místě podnikání nebo adrese, na které je umístěna organizační složka zahraniční osoby.
- Provozovna určená pro prodej zboží nebo poskytování služeb spotřebitelům musí být trvale a zvenčí viditelně označena také:
  - jménem a příjmením osoby odpovědné za činnost provozovny, s výjimkou automatů,
  - prodejní nebo provozní dobou určenou pro styk se spotřebiteli, nejedná-li se o mobilní provozovnu nebo automat,
  - kategorií a třídou u ubytovacího zařízení poskytujícího přechodné ubytování.

Zvýše uvedeného je tedy zřejmé, že označením provozovny se myslí údaje o provozovateli a provozní době, nikoliv různá (často nadměrná) reklamní zařízení, jejichž součástí je např. název provozovny. Tato reklamní zařízení se zejména v posledních letech objevují ve stále větším počtu, protože jsou často přímo součástí dodavatelských smluv restaurací a dalších podobných zařízení s pivovary a dalšími dodavateli. Dodavatel poskytne často odběrateli výhodnější podmínky, pokud od něj odebírá i veškeré reklamní předměty včetně několika typů reklam na fasádu objektu v různém provedení (výstrče, prosvětlené plastové ploché tabule, reklamní vitríny k umístění nabídky, opatřené logy dodavatele, markýzy a slunečníky s reklamním potiskem apod.). I když na některých z nich je součástí „přímo na míru“ i název provozovny, rozhodně se nejedná o označení provozovny (to je z hlediska zákona potřebné), ale o čistou reklamu, díky svému provedení (rozměrům, materiálu, prosvětlení, barevnosti) a umístění (přehnané množování, umísťování v ahistorických pozicích, rušících nejen architekturu domu, ale i přilehlé části památkově chráněného území). Častým nežádoucím příkladem jsou také celoplošné polepy výkladců, běžné zejména u barů a heren.

Z hlediska památkového i stavebního zákona se ve většině případů jedná o objekty, které lze přiřadit pod pojem „zařízení“, případně někdy i „stavba pro reklamu“ (na kulturní památce se z hlediska terminologie památkového zákona jedná o tzv. jinou úpravu - modernizaci kulturní památky). Takové případy musí být vždy předem posouzeny závazným stanoviskem orgánu státní památkové péče a ve většině případů potřebují i územní rozhodnutí a alespoň ohlášení stavebnímu úřadu. Jejich realizace bez patřičných povolení je správním deliktem a může být sankcionována vysokou pokutou (viz odpověď o sankcích v památkové péči).

Obecně platí, že reklama v památkově chráněném území (nebo na kulturních památkách) není apriori nežádoucí, ale musí podléhat přísné regulaci (z hlediska množství i vzhledu a materiálového provedení - použití tradičních, místně obvyklých materiálů, jako jsou kov, sklo, dřevo aj), aby nedošlo k poškození vzhledu či dokonce konstrukcí jednotlivých památkově chráněných objektů a památkově chráněného území jako celku.

## 5. Kulturní památky města Poděbrady

### Zámek



Název: Zámek  
 Rejstř. č. 35795/2-1924  
 Památkou od 31. 12. 1965  
 Adresa: Jiřího náměstí č. p. 1/I  
 Pozemek: st. parc. č. 1/2, 1/3  
 parc. č. 2, 3, 4  
 Kat. úz. Poděbrady

Vlastník: Univerzita Karlova, Město Poděbrady (předzámčí – severní a východní křídlo)

Původní gotický přemyslovský hrad byl postaven v letech 1262 – 1268 z podnětu krále Přemysla Otakara II jako jeden z obranných bodů na Labi s téměř čtvercovým nádvořím a mohutnou válcovou věží. V polovině 14. stol. přišli do Poděbrad páni z Kunštátu a provedli gotické stavební úpravy, které zvýšily podstatnou měrou obranyschopnost hradu. Podstatná přestavba středověkého hradu na renesanční zámek proběhla v letech 1539 – 1585 pod vedením předních dvorních architektů a určila současnou dispozici celého zámku. Poslední zásadní přestavba zámku do dnešní doby proběhla v letech 1751 – 1757. Nezasáhla podstatněji do jádra objektu, ale všechna tři hlavní křídla byla zvýšena o jedno patro, byla sjednocena fasáda celého zámku a arkády mezi nádvořím a zahradou byly obestavěny. Také stará věž byla zvýšena o jednu třetinu a opatřena charakteristickou střechou ve tvaru přilby.

V místech středověkého valu nad hradebním příkopem bylo v rámci renesanční přestavby nově postaveno předhradí – trojkřídlá jednopatrová budova s mansardovou střechou navazující na starší předsunutou bránu, která byla při stavbě předhradí opatřena bosovaným portálem se štukovými císařskými erby a padací most nahrazen zděným. V polovině 18. stol. byla v severním křídle předhradí zřízena panská hospoda s největším sálem ve městě, zvaná Na Kovárně. Po požáru městského divadla ve 40. letech 20. stol. byla hospoda upravena na prozatímní divadlo. To zde bylo až do roku 1987, kdy bylo uzavřeno pro celkovou rekonstrukci, která byla ukončena v roce 2000. V severním křídle sídlí divadlo „Na Kovárně“, ve východním křídle je kino „Zámecký biograf“, v západním křídle je ústav jazykové a odborné přípravy Univerzity Karlovy (ÚJOP), studijní oddělení. První zámecké nádvoří mezi předhradím a



samotným zámek bylo rekonstruováno v roce 2000. Rekonstrukcí realizovanou v roce 2014 prošel i Památník krále Jiřího, za významné podpory Středočeského kraje, kdy byla provedena kompletní oprava elektroinstalace, a byly obnoveny fresky na zdech kaple.

Areál zámku je na straně proti městu ohrazen zdí ze smíšeného zdiva a lomového kamene, která je omítnutá vápenným štukem a nahoře krytou pískovcovými deskami. Kolem zámecké zahrady, založené společně se sala terrenou na východní straně zámku v rámci renesanční přestavby, je téměř 3m vysoká zeď ze smíšeného zdiva, omítnutá a krytá taškami. V části zdi nad řekou Labe se střídají volná okna a niky. V roce 2014 byl využit otvor v hradební zdi a vytvořilo se zde nové dřevěné schodiště, a tím se zajistil volný vstup na terasu zámku a do restaurace přímo z pěší zóny s cyklistickou stezkou.

Kolem severního a západního křídla předhradí probíhá hradební příkop, který byl součástí středověkého opevnění hradu. Od Jiřího náměstí vede přes příkop kamenný most se zazděnými oblouky opatřený nízkou kamennou zídou krytou pískovcovými deskami. Součástí zídky je obelisk připomínající pětisté výročí mírových návrhů krále Jiřího z roku 1964. Severní část příkopu byla rekonstruována v roce 2001, v současnosti je zde umístěna restaurace s kavárnou. Západní strana byla do dnešní podoby se schody k prameni minerální vody upravena na počátku 60. let 20. století. Na jižní stranu předhradí navazuje mohutná zeď s falešným oknem orámovaným pískovcovou rustikou. V této části zámku je v současnosti umístěn malý penzion. Ve zdi je klenutý valený vjezd do nádvoří bývalého panského mlýna. Ostění vjezdu je z mohutných kvádrů, ve vrcholu klenby je klenák s reliéfem dvouhlavé orlice.



*Dobový pohled na zámek z levého břehu Labe*



*Pohled z věže městské knihovny na zámek*

## Kašna



Název: Kašna  
Rejstř. č.: 18559/2-3158  
Památkou od: 10. 2. 1987  
Adresa: Jiřího náměstí 1/I  
(nádvoří zámku)  
Pozemek: st. p. č. 1/3  
Kat. úz.: Poděbrady

Vlastník: Město Poděbrady

Stará městská kašna barokního stylu původně stála uprostřed dnešního Jiřího náměstí. Jde o nádrž čtvercového půdorysu se skosenými rohy z červeného pískovce. Na konci 19. století byla kašna opatřena dekorativním stříkem od sochaře Bohuslava Schnircha. Střík se skládá ze



Detail tzv. mísy s maskami

čtveřice masek, v jejichž ústech jsou trysky na vodu. Nahoře je umístěna velká kruhová mísa zdobená na spodní straně oblouky. Kašna byla z náměstí odstraněna v roce 1938 a umístěna v parčíku u kostela církve československé bratrské, později byla přemístěna do parku nedaleko kostela Povýšení sv. Kříže, dnes je zde dětské hřiště. V roce 2000 byla kašna celkově rekonstruována a se souhlasem Ministerstva kultury transferována na nádvoří poděbradského zámku. V roce 2017 je plánována obnova pláště kašny v předpokládaných nákladech cca 240 tis. Kč.

## Pomník krále Jiřího



Název:	Pomník krále Jiřího
Rejstř. č.:	25670/2-1929
Památkou od:	10. 2. 1987
Adresa:	Jiřího náměstí
Pozemek:	parc. č. 9
Kat. úz.:	Poděbrady
Vlastník:	Město Poděbrady

*Pomník je dílem sochaře Bohuslava Schnircha a na náměstí byl slavnostně odhalen ve dnech 15. srpna 1896 při velkých národních slavnostech. Pomník zobrazuje krále Jiřího*

*v okamžiku, kdy po vítězné bitvě u Vilémova podává ruku na smíření poraženému Matyáši Korvínovi.*

*Jezdecká socha byla provedena z měděného plechu, který je kotven na železné kostře. Šestimetrový podstavec sochy je kamenný hranolový. Na nárožích jsou osazeny sochy štítonošů nesoucí znaky Čech, Moravy, Slezska a Horní a Dolní Lužice. Figury jsou osazeny na vlastních podstavcích. Podstavec pomníku je osazen na kamenném stupni, na který nasedá profilovaná podnož podstavce. Sokl podstavce je ukončen odstupňovanou římsou, v této části jsou přisazeny také podstavce štítonošů. Po stranách podstavce jsou znaky války a míru a pamětní nápisy. Ze soklu vyrůstá hranolový dřík, který zakončuje římsa. Na hlavici navazuje vlastní hranolový plintus sochy.*

### Historie pomníku

*V roce 1890 je sepsána smlouva s firmou Schorcht o provedení kovotepeckých prací. Železnou kostru má zhotovit firma A. Juppa. Zachovaná korespondence svědčí o tom, že Schnirch sleduje práce obou firem a stěžuje si na A. Juppu, že nevyhotovil včas kostru. Po stálých urgencích se podaří kostru dokončit tak, že socha je v únoru 1891 hotova. Socha je vysoká i dlouhá přes 4 m, železná kostra má hmotnost 1200 kg a je ji možno rozebrat na 12 dílů, měděný plášť o hmotnosti*

800 kg je vytepán z plechu o síle 1,2 – 1,5 mm, některé části jsou zhotoveny galvanoplasticky nebo odlitím. Uvádí se, že podobná práce dosud v celém Rakousku-Uhersku nebyla provedena. Schnirch vyvinul nejvyšší úsilí, aby socha mohla být na zahájení výstavy na svém místě tak, že vážně onemocněl z přepracování. V roce 1891 se koná schůze jednající o stavbě podstavce pomníku. Požaduje se, aby Schnirch předložil návrh na nižší rozpočet za podstavec. Náklady by neměly převýšit částku 7.000 zlatých. Roku 1892 Schnirch předkládá náčrty a rozpočty podstavce pomníku ve třech variantách; 3. února 1893 se komise rozhoduje pro variantu nejnákladnější s rozpočtem na 8.800 zlatých. Spolek se potýká s nedostatkem peněz a postavení pomníku se stále odkládá, proto 25. října 1895 je přijat návrh realizovat nejlacinější projekt. Po neustálých odkladech schůze výboru nakonec rozhodla, že pomníku bude odhalen 15. srpna 1896 a Schnirch výbor ujišťuje, že do odhalení vše stihne. Celkové náklady na zbudování a odhalení pomníku dosáhly částky 23.340 zlatých. Náklad byl splacen s pomocí půjčky. V roce 1903 je založen deník oprav, který je součástí písemností uložených v útrokách sochy. Pomník krále Jiřího byl vícekrát opravován. Rozsáhlá restaurace se uskutečnila v roce 1959, kdy sochu restaurovala D. Tichá a kovář Grubský, podstavec M. Vajchr a A. Grim. V roce 1994 byl restaurován pískovcový podstavec pod vedení ak. sochařky H. Forstové. V roce 1996 byl pomník celkově restaurován. Sochu a kovové prvky restauroval p. Houska. Restaurátorské práce na ocelové konstrukci provedla ve spolupráci s restaurátory zámečnická firma Forge – Jan Zápál a Tomáš Havránek. Kamenný sokl se sochařskou výzdobou restauroval p. Míča. Zahradnické úpravy předzahrádky, kamenný pásek kolem pomníku, vysazení květin a úpravu chodníčku provedly Technické služby města Poděbrady. Pamětní desku odlil a namontoval J. Šilhan.

Dne 16. července 1996 proběhla úspěšná kolaudace díla a 17. srpna téhož roku byla deska slavnostně odhalena.



### ***Mariánský sloup se sousoším***



*Název: Mariánský sloup se sousoším*

*Rejstř. č.: 35365/2-1926*

*Památkou od: 31. 12. 1965*

*Adresa: Jiřího náměstí*

*Pozemek: parc. č. 4086*

*Kat. úz.: Poděbrady*

*Vlastník: Město Poděbrady*

*Barokní pravděpodobně morový sloup v západní části Jiřího náměstí pochází z roku 1765 a připisuje se poděbradskému sochaři Josefu Bergmanovi. Základem sousoší je bohatě členěný osmiboký podstavec na několika stupňovém soklu, v jehož čtyřech rozích jsou sochy světců sv. Václava, sv. Vojtěcha, sv. Floriána a sv. Prokopa. Ze středu podstavce vychází štíhlý sloup, na jehož vrcholu je umístěna socha Panny Marie v podživotní velikosti.*

*Město Poděbrady investuje v pravidelných intervalech finance na jeho očištění a hydrofobizace.*



**Radnice**

Název:	Radnice
Rejstř. č.:	33907/2-3156
Památkou od:	10. 2. 1987
Adresa:	Palackého 41/I
Pozemek:	parc. č. st. 1891
Kat. úz.:	Poděbrady
Vlastník:	Město Poděbrady

Původně renesanční měšťanský dům pochází z 16. století. V roce 1775 ho město odkoupilo od vdovy po zámeckém purkrabím a nechala přestavět na radnici náhradou za vyhořelou radniční budovu stojící v sousedství. Dům je vystavěn v pozdně barokním slohu. V přízemí byl v levé části domu průjezd, jehož kamenná skladba byla odhalena při rozsáhlých rekonstrukcích v roce 2015 a zároveň byl odhalen základní kámen domu, který zůstane v podlaze odhalen za skleněnou deskou a nasvícen pro veřejnost. V podzemí se nachází klenuté sklepy. V roce 1814 byla na jižním průčelí domu vztyčena vížka zakončená cibulovou střechou. O stylově přizpůsobený přístavek byla budova rozšířena v roce 1910. Nad hlavní vchod byla umístěna pamětní deska, vytvořená Bohuslavem Schnirchem v roce 1882, jako připomínka že se tu v roce 1797 narodil český literát František Turinský. Radnice sloužila účelům městské správy až do druhé světové války. V současné době zde sídlí městská knihovna.

V roce 2015 byla zahájena celková rekonstrukce a modernizace bývalé radnice za finanční pomoci dotačních programů a pod dohledem státní památkové péče. Městská knihovna se stane bezbariérovou ve všech svých patrech díky novému výtahu, který je umístěn ve dvorní části domu. V podkroví bude nově vytvořeno oddělení pro dětské čtenáře. Při rekonstrukcích došlo k odhalení původního trámového stropu v části bývalých stájí, který bude jen ošetřen a odhalen. V přízemí domu se v jedné místnosti na klenbách stropu objevily malby, které zůstanou opět odhaleny veřejnosti, i když jsou v poškozeném stavu díky různým elektroinstalacím, které zde bylo potřeba rozvést v pozdějších dobách.

Celkové náklady na rekonstrukci dosáhly výše téměř 25 mil. Kč.

**Měšťanský dům**

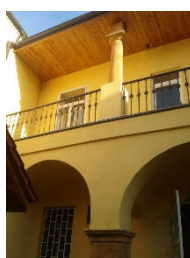
Název: Měšťanský dům  
 Rejstř. č.: 23196/2-1934  
 Památkou od: 31. 12. 1965  
 Adresa: Jiřího náměstí 4/I  
 Pozemek: st. parc. č. 11/1, 11/2  
 Kat. úz.: Poděbrady  
 Vlastník: Mgr. Ivan Uhlíř

Patrový řadový dům na jižní straně Jiřího náměstí byl častými přestavbami a úpravami přízemí na obchody značně památkově znehodnocen, ale patří do původní zástavby náměstí. V nádvoří straně se zachovala renesanční pavlač na pilířích, čtyři arkády a nad nimi v patře pískovcové sloupy. V podzemí domu se nachází čtvercová prostora, sklenutá křížovými klenbami na středový sloup. Mimo hospody zde býval také svého času největší sál ve městě, pořádaly se tu bály a do roku 1884 zde hrálo ochotnické divadlo. Dům pochází z poloviny 17. století, byl podstatně upraven koncem 18. století. Jednoduchá podoba průčelí je z roku 1880.

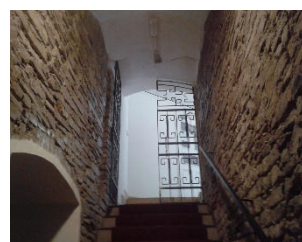
V minulých letech byly prováděny neodborné zásahy a modernizace do objektu za účelem vybudování komerčních prostor. Bohužel necitlivé zásahy týkající se zejména neúměrných nápisů nad výkladci jednotlivých komerčních prostor nejsou příznivé pro kulturně historickou hodnotu domu. V roce 2016 bylo podkroví objektu citlivě rekonstruováno na penzion s apartmány.



Bývalé pивní lázně v suterénu domu



Pavlač s arkádami



Vstup do suterénu domu

## Měšťanský dům



Název: Měšťanský dům

Rejstř. č.: 10058/2-4280

Památkou od: 27. 9. 1994

Adresa: Jiřího náměstí 5/I

Pozemek: parc. č. st. 14/1

Kat. úz.: Poděbrady

Vlastník: Eva Boháčková

Bořek Khol

Zděný řadový patrový dům na jižní straně Jiřího náměstí má v přízemí dlouhou valenou chodbu a po stranách místnosti s křížovými valenými klenbami, upravené na obchod a sklady. V podzemí jsou klenuté sklepy a v nádvorní straně pavlač nesená zdí se třemi arkádami. V průjezdu je původní barokní pískovcový portálek s výklenkem zdobeným volutami. Původně barokní dům ze 17. století byl průběžně modernizován dle potřeb a požadavků dnešní doby. Zásahy při rozdělování domu pro komerční prostory, zejména nesymetrická realizace jejich výkladců s nápisy nad výkladci nejsou vhodné, vzhledem ke kulturně historické hodnotě domu.

## Měšťanský dům



Název:	Měšťanský dům
Rejstř. č.:	24180/2-1936
Památkou od:	31. 12. 1965
Adresa:	Jirího náměstí 37/I
Pozemek:	parc. č. st. 1708
Kat. úz.:	Poděbrady
Vlastník:	Město Poděbrady

Na severní straně Jirího náměstí se nachází zděný řadový patrový dům. V jeho přízemí je zazděno podloubí s křížovými klenbami, ty jsou zachovány v dnešní prodejně skla firmy Blažek a v průjezdu domu. V podzemí jsou sklepy s valenými klenbami. V průjezdu za prvním polem klenby nad portálem je pískovcový sladovnický znak z roku 1659. Dům si i přes nové opravy zachoval vnější pozdně barokní vzhled z 18. století.

V roce 2015 byla provedena výměna výkladců a dveří do průjezdu domu. Pod dozorem památkové péče byla provedena oprava omítek. V blízké budoucnosti je plánovaná oprava střechy, dokončení fasády na vikýřích a výměna oken domu.



Sladovnický znak



Průchod domem s klenbami



Dvorní část domu



**Kostel Povýšení sv. Kříže**

Název: Kostel Povýšení sv. Kříže

Rejstř. č.: 21211/2-1922

Památkou od: 31. 12. 1965

Adresa: náměstí Anežky České

Pozemek: parc. č. st. 3779

Kat. úz.: Poděbrady

Vlastník: Římskokatolická farnost

(proboštství Poděbrady)

*Kostel jak se jeví dnes, byl postaven ve 14. století na hřbitově, na místě staršího, dřevěného, farního kostela. Hřbitov byl koncem 18. století zrušen, hřbitovní zeď zbourána, zbytek zdiva je patrný dodnes ve zvýšené zídce vedoucí kolem chodníku, vrchol zdiva je*

*zakryt pískovcovými deskami. Nejstarší část kostela je presbytář, pětiboce uzavřený křížovou a hvězdnicovou žebrovou klenbou. K presbytáři přiléhá trojlodní síňový prostor, upravený do stávající podoby v polovině 16. století po výměně staršího dřevěného stropu. Kostel byl přestavěn v pozdní gotice italským stavitelem G. B. Aostallim de Sala, který byl císařským dvorním architektem Ferdinanda I, a který v Poděbradech zemřel 31. 7. 1575 a byl zde v kostele pohřben. Náhrobek s postavou klečícího rytíře, je zasazen do zdi v pravé části lodi chrámu. Původní farní kostel se stal v roce 1596 děkanským. Barokní kaple Panny Marie Bolestné postavené v roce 1689 má na oltáři reliéf z původního hlavního oltáře, znázorňující děj Povýšení sv. Kříže. Hlavní oltář byl vytvořen v roce 1770 dle vzoru mariánského poutního oltáře v kostele ve městě v Maria Zell (Rakousko). Zařízení chrámu pochází z roku 1563 – renesanční olověná Křtitelnice, z roku 1725 – barokní Kazatelna, z roku 1730 – Zpovědnice. Lavice a ostatní pak pochází ze 17. a 18. století. Okna kostela tvoří zejména figurální vitráže se sv. Ludmilou, sv. Janem Křtitelem, sv. Kateřinou, sv. Václavem, sv. Vojtěchem, sv. Prokopem, sv. Anežkou, sv. Janem Nepomuckým, abatyší Mladou, Pannou Marií a sv. Josefem.*

*Barevné vitráže z roku 1850 vyrobil místní sklenář a držitel hostince, pan Jan Balcar (1806–1884). Původně byly osazené ve dvou oknech po levé a pravé straně oltáře, dnes jsou tam figurální vitráže od firmy J. Veselý. Vitráže od pana Balcara se nezachovaly v těchto oknech v celých plochách, v roce 1933 byly zbytky původních vitráží demontovány a druhotně osazeny*



do dvou menších oken v oratoři, dvou oken postranní kaple Panny Marie Bolestné a do okna na kůru v západní stěně kostela. Tyto vitráže jsou způsobem provedení pro svojí dobu velice atypické a cenné. Věž v západním průčelí kostela byla postavena v roce 1818, nahradila tak dříve samostatnou dřevěnou zvonici, v ní byly zavěšeny zvony Michal, Vojtěch, Ryba, Dominikal a Jan Nepomucký. Dnes je ve věži zachován zvon Vojtěch, ostatní byly odebrány. V roce 1863 byly přistavěny sakristie, oratoř, kaple sv. Cyrila a Metoděje. Socha Božského Srdce od sochaře Čenka Vodníka byla instalována v roce 1933. V pravé lodi chrámu je deska s opisem náhrobního kamene zde pohřbené Kunhuty ze Šternberka, manželky krále Jiřího z Poděbrad. V letech 1973 – 1974 byla provedena renovace kostela v rámci liturgických úprav.

Římskokatolická farnost – proboštství Poděbrady pravidelně pečuje o svůj kostel za finanční podpory města a různých dotačních fondů. Došlo zde k opravě a výměně střešní krytiny, byla opravena fasáda a po jednotlivých etapách opravuje vitráže. Tak tomu bylo i v letošním roce 2015. Na příští rok je plánována oprava dalších 2 velkých figurálních oken v celkové výši cca 400 tis. Kč. Záměrem do dalších let je i oprava ohradní hřbitovní zdi z opuky v předpokládané výši cca 500 tis. Kč.

### Špitál



Název:	Špitál
Rejstř. č.:	45822/2-1937
Památkou od:	3. 5. 1958
Adresa:	Na Dláždění č. p. 67
Pozemek:	parc. č. st. 3788
Kat. úz.:	Poděbrady
Vlastník:	Polabské muzeum v Poděbradech

Jedná se o přízemní barokní stavení vybudované v 18. století na místě staršího špitálu založeného manželkou Jiřího z Poděbrad Kunhutou ze Šternberka. Dům má barokní převýšený štít, který je plasticky členěn. Okna s dřevěnými zárubněmi jsou šestitabulková, v zadní části na západní straně jsou obdélná na šířku, s mříží. Interiér je členěn chodbami navazujícími na půdorysu "T", které oddělují dvojice místností. V přední části se nachází trámové stropy, v zadní novodobé dřevěné. V obou místnostech v jižní části je podlaha dřevěná, v chodbě jsou uplatněny cementové dlaždice dělené v kostky. V severní části jsou položeny pálené dlaždice a ve východní místnosti je beton. V současné době je zde depozitář Polabského muzea.

## **Děkanství**



Název: Děkanství  
Rejstr. č.: 19793/2-1925  
Památkou od: 31. 12. 1965  
Adresa: Palackého 72/III  
Pozemek: parc. č. st. 1937  
Kat. úz.: Poděbrady  
Vlastník: Římskokatolická farnost  
(proboštství Poděbrady)

*Ke kostelu Povýšení sv. Kříže patří děkanství na protější straně Palackého ulice, pro které byl upraven starší měšťanský dům pocházející z druhé poloviny 17. století. Patrová stavba s valbovou střechou a klasicistním průčelím byla upravena do dnešní podoby v polovině 18. století. Vnitřní prostory byly zmodernizovány, jen v přízemí se zachovaly klenby. Ve středu průčelí je jednoduchý portál s proboštským emblémem od Bohuslava Schnircha. Vedle hlavního vchodu byla v roce 1969 odhalena pamětní deska P. Matěje Rösslera s bustou od Milana Havlíčka. P. Matěj Rössler byl zakladatelem českého ovocnictví. V roce 2017 je plánovaná oprava fasády a dle možností bude obnovena sušárna ovoce, která významnou součástí kulturní památky.*

**Vila Obereignerova**

Název:	Vila Obereignerova
Rejstř. č.:	39494/2-3157
Památkou od:	10. 2. 1987
Adresa:	Havlíčkova 1/III
Pozemek:	parc. č. st. 1894
Kat. úz.:	Poděbrady
Vlastník:	Ing. arch. Jan Abt

Vila je první realizací významného secesního architekta Josefa Fanty v Poděbradech. Vznikla v roce 1898 přestavbou opukové, snad barokní, stodoly na obytný rodinný dům pro poděbradskou rodinu Obereignerovu. Romantická stavba s prvky novorenesance a secese ve své době vyvolala rozporuplné, většinou však negativní reakce. Proto majitel vepsal do štítu nápis "Komu se nelíbí za moje na mým, nechť sobě postaví lépeji na svém." Dnes je považována za jednu z nejvýznamnějších prací architekta Fanty. Vila je vyzděna z opuky a částečně z glazovaných cihel a je neomítaná. Na severní straně má dekorativní stupňovitý štít s půlkruhovým oknem, v přízemí před vchodem do zahrady je malá sloupková předsíň. Na celé stavbě je uplatněno mnoho působivých dekorativních prvků, štít je zdoben nápisy a reliéfy světců, střecha je kryta glazovanými prejzy. O plastickou výzdobu se postaral poděbradský sochař Milan Havlíček. Plot okolo zahrady je částečně kombinovaný s plnou zdí, kamennou podezdívkou s cihlovými sloupky. Proti hlavnímu vchodu do domu jsou umístěna velká kovaná secesní dvoukřídlá vrata. Kované plotové výplně jsou dílem poděbradského uměleckého kováře Jana Mareše.

V minulých letech došlo k opravě střechy, kdy výrobce tašek musel vytvořit novou formu pro výrobu prejzových tašek tohoto tvaru a rozměru. Což se značně odrazilo v ceně opravy. Ale pro kulturně – historickou hodnotu objektu je to jedině přínosem a dokládá to správný a zodpovědný přístup majitele k zachování a ochraně památky. V roce 2015 došlo i k vytvoření nového vjezdu do zahrady, pro potřeby majitele, kdy dvoukřídlá nová vrata jsou kopií stávajících plotových výplní, čímž nedošlo k narušení celistvosti stavby. Postup je ukázkou, že lze zdařile uspokojit nové potřeby majitele, když jsou citlivě respektovány principy ochrany architektonického dědictví.



Nově vytvořený vjezd s ručně kovaným plotem



Detail nápisu ve štítě domu

### Vila Kouřimka



Název: Vila Kouřimka

Rejstř. č.: 50566/2 – 4419

Památkou od: 23. 10. 2000

Adresa: Pionýrů 256/II

Pozemek: parc. č. st. 1649

Kat. úz.: Poděbrady

Vlastník: Anna Černá MA, HND, Ing. Magdalena Pavlíková, Ing. arch. Vojtěch Pošmourný

Druhá z poděbradských realizací významného secesního architekta Josefa Fanty. Jeho prvním poděbradským dílem byla Obereignerova vila v Havlíčkově ulici. Vilu Kouřimku vytvořil Fanta v roce 1910 pro Obereignerovy příbuzné, rodinu Geiselreitnerových z Kouřimi. Postavena byla stavitelem Josefem Kochem. Kouřimka je ve srovnání s první realizací střízlivější a stylově čistější. Je postavena ve stylu geometrické secese. Dům leží na hranici lázeňského parku a je charakteristický efektní kombinací různých druhů materiálů - neomítnuté opuky, která je kombinovaná se zdivem z červených cihel a pískovcovými prvky. Plot i vstupní branka jsou ukázkou mistrné secesní kovářské práce. Dům se zachoval v původním stavu včetně všech architektonických detailů nejen v exteriéru, ale také v interiéru.



Současní majitelé mají v plánu potřebnou rekonstrukci střechy, plotu a také interiérů. Jejich rozsáhlé plány počítají s vybudováním bezbariérové keramické dílny, výtvarným ateliérem či v suterénu domu počítají s výstavními prostory věnovanými odkazu života a díla Josefa Fanty. Ve venkovní části, v místě stávajících garáží, je v plánu vybudování umělecké kavárny v minimalistickém stylu s venkovní zahradkou.



Původní plán projektové dokumentace



Detail kování vstupní branky

### **Kolonáda prof. Libenského s kioskem**



Název: Kolonáda prof. Libenského  
s kioskem

Rejstř. č.: 104381

Památkou od: 16. 6. 2011

Adresa: nám. T. G. Masaryka

Vlastník: Město Poděbrady

Pozemek: parc. č. 1719

Kat. úz.: Poděbrady

Kolonáda prof. Libenského s kioskem, který se nachází v samém centru lázeňského parku, je vzácným typem stavby v historii české architektury. Kolonádu nechala postavit lázeňská společnost uprostřed nově založeného parku v roce 1932. Vyprojektoval ji poděbradský rodák arch. Vojtěch Kerhart. Šlo o „kiosk“ pro podávání minerální vody nad pramenem Boček, krytý unikátní sklobetonovou kupolí a na něj navazující krytou sloupovou promenádu. Jedná se o prostou a střídmostou sloupovou halu, která je zastřešena plochou střechou a je ukončena nad pramenem Boček kruhovým sloupovým pavilonem, završeným nízkou bání, která je prosvětlena kruhovými otvory. S projektem se autor přihlásil v roce 1938 do soutěže a dostal za něj 1. cenu.

Libenského kolonáda, je unikátní také v tom, že se dochovala v původním stavu, bez jakýchkoliv stavebních úprav a zásahů až do současnosti. V minulosti byly zaznamenány snahy o odstranění středové skleněné příčky, které naštěstí nebyly realizovány.



**Železniční stanice Poděbrady**

Název: Železniční stanice  
Poděbrady

Rejstr. č.: 104147

Památkou od: 2. 12. 2010

Adresa: nám. T. G. Masaryka 210

Pozemek: parc. č. st. 4114/1

Kat. úz.: Poděbrady

Vlastník: České dráhy a. s.

Železniční stanice Poděbrady leží na trati č. 231 Praha - Nymburk - Kolín. Traťový úsek Rakouské severozápadní dráhy Nymburk - Kolín byl zprovozněn v roce 1870, z téhož roku pocházela i původní výpravní budova. S rozvojem lázeňství na začátku dvacátého století přestala budova brzy stačit a bylo potřeba postavit novou, té se po několika odmítnutých návrzích město dočkalo až 29. července 1931, kdy zde byl slavnostně zahájen provoz.

Budova ve funkcionalistickém slohu byla postavena podle projektu architekta Vojtěcha Krcha, hlavní hala má rozměry 28 x 10 m a je vysoká 13 m, na západním konci budovy vystupuje nad střechu nízká hranatá věž s hodinami, dvoupatrová přístavba východně od hlavní budovy byla určena pro služební byty. Hlavní halu zdobí po obvodu modré kachličky, nad pokladnami na jedné z kratších stěn je stylizovaný městský znak, na protější stěně nad chodbou k restauraci jsou rozměrné hodiny. Uprostřed delší stěny před pekařstvím mezi východy k prvnímu nástupišti se na podstavci nachází socha "Elektrifikace železnic", jejímž autorem je Jan Kodet. Uprostřed haly jsou podélně, zády k sobě umístěny hnědé dřevěné lavice. Součástí původní budovy je kryté první nástupiště.

V roce 2015 provedl vlastník na vlastní náklady rekonstrukci budovy nádraží. Opravy byly zaměřeny zejména na opravu fasády, oken, vstupních dveří, očištění a doplnění cihelných obkladů budovy, očištění vitrážových oken apod. V interiéru byla provedena obnova poškozených obkladů a dlažby, zrekonstruovala se všechna svítidla, vymalovalo se, dokonce došlo na odstranění dřevěných stěn v části u restaurace. Při demoličních pracích byly objeveny další dveře na terasu restaurace, které byly zaklopeny dřevěnou deskou a omítnuty. Při opravě se tyto dveře obnovily ve stylu všech ostatních dveří v této části budovy.

Rekonstrukce hlavní budovy byla ukončena v červenci 2015 a provádějící firma Chládek a Tintěra a. s., plynule přešla na bytovou část nádraží, kde došlo k opravě fasády, obkladů, výměně luxfer a opravě poškozených balkonů a výměně oken. Celkové náklady vynaložené na opravu nádraží v Poděbradech dosahují částky cca 14 mil. Kč.

V roce 2015 byla železniční stanice Poděbrady nominována mezi 10 nejhezčích nádraží ČR, čímž se zařadila do soutěže o Nejhezčí nádraží ČR. Dne 11. 11. 2015 proběhlo slavnostní vyhlášení výsledků soutěže, bohužel letos poděbradské nádraží nevyhrálo, ale určitě budou šance i v příštím roce, kdy se při hlasování může pozitivně projevit i dokončená rekonstrukce obytné části nádraží.



Pohled na nástupiště



Hala s ochozem a vitrážemi

**Kostel Nanebevzetí Panny Marie**

Název: Kostel Nanebevzetí Panny Marie

Rejstř. č.: 36915/2-1923

Památkou od: 3. 5. 1958

Adresa: Záměstí

Pozemek: parc. č. st. 3905, 3906, 3907

Kat. úz.: Poděbrady

Vlastník: Město Poděbrady

Kostelík byl založen v roce 1516 na památku zde popravených kutnohorských havířů, stojí v lesíku u silnice na levém břehu Labe. Proto je také nazýván „Havířský kostelík“. Od roku 1788 byl upraven jako pohřební kaple a byl 1896 regotizován podle plánů B. Schnircha. Kostelík má jednu obdélnou loď s pětibokým presbytářem a sakristií na severní straně. Kolem kostelíka se rozkládal hřbitov, který připomíná několik desek osazených ve zdi kostelíka. Severovýchodně od kostelíka stojí hranolová zvonice se spodní částí zděnou a horní bedněnou, která je také součástí kulturní památky.

Na místě starého poděbradského popraviště, na kterém bylo popraveno 5. srpna 1496 10 vůdců velkého povstání kutnohorských havířů, nechal postavit 20 let po popravě, v r. 1516 pražský měšťan Ondřej Prachovec (pravděpodobně jeden z příbuzných některého z popravených havířů), malý dřevěný kostelík. Mimořádný soud svolaný králem, později prohlásil havíře za nevinné. Na stavbu kostelíka přispěli především kutnohorští měšťané, kteří jej vybavili zvonem a stříbrným kalichem. Nad bývalým popravištěm stával až do r. 1777 mohutný dub, který po zásahu bleskem shořel. Dub rodil znetvořené žaludy a fantazie lidu v žaludech viděla těla havířů s uřatou hlavou, zahalená kápí. Pověst hovoří i o zázračné studánce s „krvavou vodou“, kterou si lidé nosili domů na léčení. O kostelík i dub pečovali dva poustevníci, kteří žili v malé poustevně východně od kaple a žili z almužen a darů místních obyvatel. Povinností poustevníků bylo také dodávat každoročně dvanáct žaludů na královský dvůr. Po třicetileté válce byl kostelík vykradený a zničený, ze sbírek a odkazů opraven a znovu zařízen. Josef II. však dal kostelík jako nepotřebný zrušit a veškerý inventář prodat v dražbě. Později byl kostelík obnoven alespoň jako hřbitovní kaple. V r. 1860 byl kostelík od základů přestavěn. Při blížícím se 400. výročí popravy kutnohorských havířů vznikl z iniciativy Jana Hellicha „Spolek pro dostavbu kostelíčka“. Spolek se obrátil na řadu známých osobností a poděbradských řemeslníků a v r. 1896 byl kostelík Nanebevzetí Panny Marie dostavěn a vysvěcen. Předání kostelíka nebylo slavnostní, protože se připravovaly národní oslavy odhalení pomníku krále Jiřího na náměstí,

*konané za čtrnáct dní. V r. 1921 byl Kostelík propůjčen k bohoslužbám nové církvi československé, která kostelík používala až do r. 1937, kdy skončila stavba nového kostela.*

*V r. 1964 byl Kostelík odsvěcen a inventář převeden do Polabského muzea. U příležitosti 500 výročí popravy kutnohorských havířů se město postaralo o generální opravu celého objektu. V roce 2017 je plánovaná celková oprava fasády a do interiéru se vrátí volné kopie obrazů sv. Václava a sv. Jana Nepomuckého.*



**Studna u Havířského kostelíka**

Název:	Studna
Rejstř. č.:	38266/2-1930
Památkou od:	3. 5. 1958
Adresa:	Zámostí
Pozemek:	parc. č. st. 3903
Kat. úz.:	Poděbrady
Vlastník:	Město Poděbrady

Studna byla vybudovaná v roce 1822 v místě historicky doloženého železitého pramene, zmiňovaného J. A. Komenským již v roce 1624. Nadzemní část je dnes novodobá.

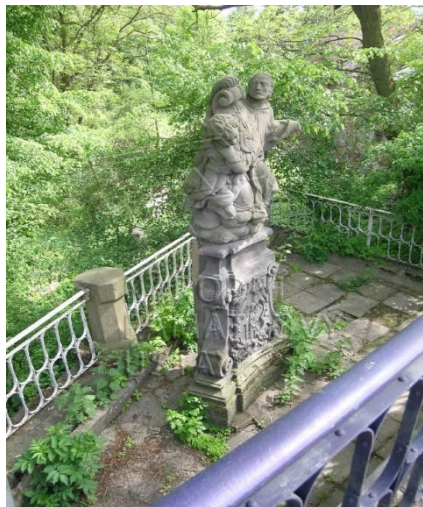
Studna se nachází 16m severně od závěru presbytáře Havířského kostelíka. Vnitřní průměr 1,1m s výškou 3/4m. Je vyzděna pískovcovými kvádry s pískovcovým roubením, horní obruba roubení je dvakrát ven odsazena. Vnější stěny jsou mírně šikmé. Kolem je věnec z menších pískovcových kvádrů, které jsou zvýšeny o 7cm nad terén. Nad studní jsou 4 ozdobné oblouky s kladkou v křížení, přes otvor je položena kovaná mříž.

**Inundační most**

Název:	Inundační most
Rejstř. č. :	38604/2-1933
Památkou od:	3. 5. 1958
Adresa:	silnice č. I/11
Pozemek:	parc. č. st. 3921
Kat. úz.:	Poděbrady
Vlastník:	Středočeský kraj

Silniční stavba z let 1830-1832 vybudovaná v inundačním pásmu podél Labe. Tento most byl postaven z pískovcových kvádrů o 20 segmentových obloucích. Původně s kamennými zídками, v r. 1963 byla rozšířena vozovka přidáním betonových sloupů na jihovýchodní straně a zřízeno železné zábradlí. Na prvním pilíři od města jsou rysky s daty, kterými jsou vyznačena maxima hladiny Labe při povodních.



**Socha sv. Jana Nepomuckého**

Název:	Socha sv. Jana Nepomuckého
Rejstř. č. :	20842/2-1928
Památkou od:	3. 5. 1958
Adresa:	u mostu
Pozemek:	parc. č. st. 3921
Kat. úz.:	Poděbrady
Vlastník:	Město Poděbrady

Barokní, pískovcová socha z roku 1761 od J. Bergmana, umístěná podle mostu na levém břehu Labe na ploše snižené proti nynější vozovce. Podstavec s volutovými křídly je konkávně prohnutý, s reliéfem svržení sv. Jana Nepomuckého s mostu. Na něm je osazena socha sv. Jana Nepomuckého, klečícího na oblaku, s rukama rozpřaženýma, po jeho pravém boku je andílek držící kartuši s Paládiem (Madonou). Kopie sochy byla pořízena městem v roce 2010, autor: MgA. Jan Kracík.

**Sloup se sochou Panny Marie Svatohorské**

Název:	Sloup se sochou Panny Marie Svatohorské
Rejstř. č. :	26247/2-1927
Památkou od:	3. 5. 1958
Adresa:	Záměstí
Pozemek:	parc. č. st. 3903
Kat. úz.:	Poděbrady
Vlastník:	Město Poděbrady

Barokní kamenická práce z roku 1758 vytvořená na památku ušetření města před pruským vojskem. Čtvercový pískovcový podstavec stojí na jednostupňovém základě, s dvojitým soklem. Dolní část je masivnější s okosenými horními hranami a horní část je užší a výšky asi poloviční, v horní polovině profilovaný. Na zadní straně je zdobený rytými

zrcadly, nápisem latinským k městu a českým o obnovení na straně protější. Na podstavci stojí kopie vysokého sloupu se sochou Panny Marie Svatohorské v podživotní velikosti, kterou zhotovil Mgr. A. Jan Kracík v roce 2012.

### **Altán – Gloriet a terasa se schodištěm**



Název: Altán – Gloriet a terasa se schodištěm

Rejstř. č. : 14597/2-1938

Památkou od: 3. 5. 1958

Adresa: v zahradě u č. p. 141 ul. Husova

Pozemek: parc. č. st. 74, 83 a parc. č. 75/1

Kat. úz.: Poděbrady

Vlastník: Farní sbor Církve českokobratrské evangelické

Pozdně barokní gloriet je romantický vyhlídkový altán postavený na počátku 19. století, na terase nad řekou Labe. Původně byl součástí dnes již zaniklého statku. Od roku je součástí zahrady evangelické fary. Gloriet byl vybudován jako součást zahrady bohatšího příměstského statku. Jedná se o ojedinělý typ glorietu. Osmiboký gloriet se zvonovitou střechou a s obloukovými okny a dveřmi a balkónem s kovanou mříží. Gloriet má klenutý suterén. V současné době vlastník usiluje o celkovou obnovu této kulturní památky.

### **Vodní elektrárna**



Název: Vodní elektrárna

Rejstř. č. : 104923

Památkou od: 27. 9. 2012

Adresa: č. p. 71

Pozemek: parc. č. st. 3861, 4107/5

Kat. úz.: Poděbrady

Vlastník: 1. elektrárenská s. r. o. České Budějovice – hydroelektrárna, Povodí Labe s. p. Hradec Králové – jez

Unikátně dochovaná vodní elektrárna s autentickou, dosud funkční technologií a velmi hodnotným architektonickým řešením. Tato neoklasicistní technická stavba byla vybudována podle projektu Antonína Engela z roku 1913, postavená byla v letech 1914 - 1919 firmami Kruliš, Lanna, Hanauer, Vlček a Herzán. Jedná se o jedno z nejstarších zdymadel ve středním

Polabí a zároveň o cenný příklad technologického a provozního řešení tohoto typu vodních staveb. Vodní elektrárna se nachází na jižní straně města, na levém břehu hlavního koryta řeky naproti zámku. Objekt elektrárny stojí zčásti na břehu a zčásti na pilířích v řečišti, kde na něj od severu navazuje těleso jezu se čtveřicí manipulačních budek. Předmětem ochrany je: objekt vodní elektrárny (bez technologického vybavení), objekt jezu (bez technologického vybavení).

### Vodojem



Název: Vodojem

Rejstř. č. : 104171

Památkou od: 27. 12. 2010

Adresa: Sady S. K. Neumanna

Pozemek: parc. č. st. 3638

Kat. úz.: Poděbrady

Vlastník: Vodovody a kanalizace Nymburk a. s.

Funkcionalistická stavba z let 1929-1930 od architekta Františka Jandy. Věžovitá stavba kruhového půdorysu, zvedající se z nevysokého umělého pahorku, na jehož hraně je od města široké kamenné schodiště. Vodojem je postaven ze železobetonové konstrukce. Přízemní část je rozšířena prstencem ochozu, tvořeného hranolovými sloupy a plochou střechou, která tvoří v patře terasu s hladkým plným zábradlím. Mezi sloupy je zídka s vysazeným vnějším žlabem. Terasa je na vnitřním obvodu kryta plochou kruhovou střechou, pod kterou je vnější plášť věže členěn masivními oblými pilíři. Nad stříškou pokračují pilíře mohutnými hranolovými polopilíři, které plynule přecházejí do horní rozšířené části. Vpadlé plochy členění tabulková okna ve třech úrovních. Věž je zakončena výrazně vyloženou římsou nesenou konzolami s fabiony navazujícími v šířce pilastrů a nízkou kopulovou střechou. Dvoje vstupní dveře (na straně k městu) jsou železné dvoukřídle, natřené modrým nátěrem, prosklené, dodatečně z vnějška oplechované. Okna v přízemí a patře jsou dvojité, velká, obdélného tvaru nastojato, členěná na 8 tabulí, s kovovými rámy natřenými modrou barvou a výplněmi z drátoskla. Okna vyšších pater jsou dělená na 4 nebo 8 tabulek. Střechy jsou kryty měděným plechem. Interiérem vede do patra v úrovni terasy točité schodiště s jednoduchým kovovým zábradlím, podlahy jsou betonové. Za vstupem odděleným příčkou schodiště pokračuje po vnitřním obvodu vodojemu do prostoru pod nádrží. Středem nádrže vede válcový otvor s kovovým žebříkem do horní části vodojemu. Stropy jsou zpevněny vystupujícími nosníky.

**Vysílač – radiostanice**

Název:	Radiostanice
Rejstř. č. :	101030
Památkou od:	3. 5. 2004
Adresa:	Na Zálesí č. p. 530
Pozemek:	parc. č. st. 4694, 4695, parc. č. 4696, 4697/1
Kat. úz.:	Poděbrady
Vlastník:	GOLF CLUB Poděbrady

Jedná se o rondokubistický areál z roku 1923 od architekta Bohumíra Kozáka s dvojicí původních stožárů. Tento areál radiostanice je odkazem kvalitní a hodnotné architektury od známého pražského arch. Bohumíra Kozáka, která reprezentuje zejména jeho rané období rondokubismu počátku 20. let 20. století. Původní stavba byla realizována stavební firmou Ing. Karla Herzána, která se podílela vedle dalších stavebních kanceláří na realizaci nedaleké budovy hydroelektrárny na Labi (Antonín Engel). Vedle původního exteriéru (rozšířeného zjednodušenou přístavbou ve 40. letech 20. století) se zčásti dochoval bohatě dekorovaný interiér, vypovídající o vysoké uměleckořemeslné úrovni období první republiky. Budova státní vysílačky, vstupní dvě brány a severní a jižní stožár tvoří dominantu lázeňského města Poděbrad. Areál se nachází na jihovýchodním okraji města v rozlehlém areálu, který je v současnosti využíván jako golfové hřiště, které zde existuje od roku 1961.



## Hřbitov – Kluk



Název: Hřbitov

Rejstř. č. : 16983/2-1932

Památkou od: 3. 5. 1958

Adresa: Bílkova ulice, Poděbrady VIII

Pozemek: parc. č. st. 59, 64, 69, 70 a parc. č. 319/1, 319/2, 320/1, 320/2, 320/3, 377/2, 377/3, 377/5, 377/6, 377/7

Kat. úz.: Poděbrady

Vlastník: Město Poděbrady

*Hřbitov v Poděbradech se nachází v městské části Kluk jihozápadně od centra města, na rohu ulic Bílkova a Kolínská. Jeho rozloha je 2,7 hektaru a spravuje jej město Poděbrady.*

*V obci Kluk u Poděbrad se již od roku 1896 nacházel evangelický a židovský hřbitov. Katolický hřbitov býval blíže centru města, po jeho přemístění do Kluku počátkem 20. století byly na tomto místě založeny Jiráskovy sady. Poděbradský městský hřbitov, považovaný za jeden z nejhezčích a umělecky nejhodnotnějších hřbitovů u nás, byl budován v letech 1902 - 1903 podle plánů známého secesního architekta Josefa Fanty. Tzv. Bílkovu zeď členěnou slepými arkádami doplnily sgrafita a reliéfní medailony od sochaře Františka Bílka. Součástí hřbitova se stala i kaple s bývalou márnicí a pitevnou, hřbitovní kříž s Kristem, domek hrobníka a železná vrata s brankami. Součástí kulturní památky je také Náhrobek rodiny Markovy, Hrobka Ing. Vojtěcha Birnbauma a Hrobka rodiny Kerhartovy.*

*V současné době je zpracován záměr na restaurování severní ohradní zdi – tzv. Bílkovy zdi.*



Hlavní vstupní brána



Domek hrobníka



## Milník



Název:	Milník
Rejstř. č.:	19391/2-1920
Památkou od:	3. 5. 1958
Adresa:	rozcestí Praha – Poděbrady – Pečky
Pozemek:	parc. č. 385/2 a 421
Kat. úz.:	Poděbrady - Přední Lhota
Vlastník:	Město Poděbrady

Milník v podobě toskánského sloupu vyrobený z pískovce, který je vysoký cca 3,25m. Je umístěn na novém čtvercovém betonovém základě s čtvercovým soklem s kruhovou patkou sloupu. Sloup kruhového průřezu se nahoru zužuje a v horní části vedle sebe jsou dva obdélné výřezy na výšku, a to z jižní a západní části. Vzniklá pole jsou mírně vydutá kolem svislé osy. Horní část tvoří oblounová hlavice, vespod odsazená, která přechází ve čtvercovou desku, spádovanou do čtyř stran.

## Boží Muka



Název:	Boží Muka
Rejstř. č.:	40183/2-1968
Památkou od:	3. 5. 1958
Adresa:	veřejné prostranství proti hřbitovu
Pozemek:	parc. č. 495/14
Kat. úz.:	Poděbrady - Velké Zboží
Vlastník:	Město Poděbrady

Boží Muka jsou vyžděná z pískovcových kvádrů o celkové výšce cca 2,5m. Čtyřboký sokl přechází v osmiboký sloup. Rozhraní vyznačeno rýhou a obloučkem, což je patrné na západě a severu. Na sloupu jsou uplatněny různé rýhy i jednotlivá písmena. Na zkoseném nároží je nahoře vyhlouben obdélný výklenek. Na vrchu je posazena hlavice v podobě čtyřbokého jehlanu.

## 6. Kde hledat informace a právní předpisy z oblasti památkové péče?

Na tuto otázku neexistuje stručná odpověď – v dnešní době existuje nepřeberné množství informačních zdrojů. Pokusíme se uvést alespoň některé z nich:

- Ministerstvo kultury České republiky ([www.mkcr.cz](http://www.mkcr.cz)) - státní dotace na památkovou péči, prohlašování kulturních památek, aktuality z oblasti kultury a památkové péče.
- Webové stránky Národního památkového ústavu ([www.npu.cz](http://www.npu.cz)) - informace o odborných akcích, aktuality ze světa památkové péče, metodické publikace NPU a další.
- Ústřední seznam kulturních památek - v elektronické podobě Památkový katalog [www.pamatkovykatalog.cz](http://www.pamatkovykatalog.cz) (starší verze je Monumnet) - seznam kulturních památek vč. jejich rejstříkových čísel, národní kulturní památky a památky Unesco, seznamy restaurátorů, památkově chráněná území, kontakty aj.
- Ministerstvo vnitra České republiky ([www.mvcr.cz](http://www.mvcr.cz)) - sbírka zákonů a mezinárodních smluv (plná znění zákonů).
- Portál veřejné správy ([portal.gov.cz](http://portal.gov.cz)) - texty zákonů, usnesení vlády a dalších předpisů, seznamy znalců, věstníky jednotlivých krajů apod.
- Veřejný přístup do katastru nemovitostí ([nahlizenidokn.cuzk.cz](http://nahlizenidokn.cuzk.cz)) - veřejně přístupné výpisy z katastru (zjednodušené listy vlastnictví) a katastrální mapy.
- Stránky krajů - informace z památkové péče v jednotlivých krajích, krajské dotace na památkovou péči, metodické a právní poradenství apod.
- Archeologický ústav Akademie věd České republiky ([www.arup.cas.cz](http://www.arup.cas.cz)) - stránky o archeologii a archeologické památkové péči.
- Sdružení historických sídel Čech, Moravy a Slezska ([www.shscms.cz](http://www.shscms.cz)) - členy sdružení je 209 historických obcí České republiky - informace o odborných akcích (konferencích a seminářích), Dnech evropského dědictví, včetně možnosti stažení příspěvků a přednášek.
- Polabské muzeum ([www.polabskemuzeum.cz](http://www.polabskemuzeum.cz))

a samozřejmě nesmíme zapomenout na stránky města Poděbrad jako obce s rozšířenou působností a věcně a místně příslušného orgánu státní památkové péče:

- *Město Poděbrady ([www.mesto-podebrady.cz](http://www.mesto-podebrady.cz)) - stránky obce s rozšířenou působností informace orgánu státní památkové péče (v příslušném oddílu týkajícím se památkové péče Městského úřadu či Městské památkové zóny).*

**Obsah:**

1. Základní pojmy	3
2. Co znamená ochrana kulturního dědictví?	12
3. Co jsou to válečné hroby?	13
4. Nejčastější otázky a odpovědi v oblasti památkové péče	16
5. Kulturní památky města Poděbrady	49
6. Kde hledat informace a právní předpisy v oblasti památkové péče	76

**Zpracovala**

*Jana Kratochvílová*

*Městský úřad Poděbrady, odbor správních činností, úsek památkové péče*

*Poděbrady, leden 2017*

